



О Б Щ И Н А А Л Ф А Т А Р



7570 гр. Алфатар, ул. "Йордан Петров" №6
факс: 086 811 646; тел. централа: 086 811 610; obshtina_alfatar@dbv.bg

ПЛАН ЗА ЗИМНО ПОДДЪРЖАНЕ

НА ПЪТНА И УЛИЧНА МРЕЖА НА ТЕРИТОРИЯТА НА ОБЩИНА АЛФАТАР
ЗА 2021 г.

Настоящият План за зимно поддържане е разработен на основание чл.12 от НАРЕДБА № РД-02-20-19 от 12.11.2012 г. за поддържане и текущ ремонт на пътищата. Издадена от министъра на регионалното развитие и благоустройството, обн., ДВ, бр.91 от 20.11.2012 г., в сила от 20.11.2012 г., попр., бр. 95 от 4.12.2012 г.

Планът за зимно поддържане съдържа:

1. точното наименование и местоположение на пътищата и участъците;
2. степените и нивата на зимно поддържане на пътищата;
3. участъците с най-голяма вероятност от снегонавяване;
4. местата за поставяне на временни снегозащитни устройства (предпазни огради от преносими инвентарни щитове);
5. график за извършване на прегледи за състоянието на пътните участъци и на отводнителните съоръжения - пътни окопи, отводнителни улеи, мостове и водостоци;
6. график на техническите прегледи на машините и съоръженията, с които изпълнителят ще осъществява снегочистването и обезопасяването срещу хлъзгане на пътните участъци;
7. средства за заплащане на извършените от изпълнителя дейности за зимното поддържане;
8. схеми за снегочистване на платното за движение;
9. подходящи технологии за обезопасяване на пътните участъци срещу хлъзгане, използвани материали, машини и съоръжения, разходни норми и организация на работа;
10. дежурства и информационно осигуряване, съобразени със системата за информационно осигуряване;

Община Алфатар ежегодно провежда обществена поръчка по ЗОП за избор на изпълнител за провеждане на дейностите по зимно поддържане. Избраният изпълнител извършва дейностите за следващата календарна година – от 01.01.2021г. до 31.12.2021г.

Точно наименование и местоположение на пътищата и участъците.

Зимното поддържане на пътната и уличната мрежа на общината се извършва по условни райони, както следва:

1. Зимно поддържане на републиканските пътища I-7, III-207 и III-7001 в границите на град Алфатар.
2. Зимно поддържане на общински пътища и улична мрежа в община Алфатар - район Алфатар, включващ гр. Алфатар, с. Цар Асен и с. Чуковец.
3. Зимно поддържане на общински пътища и улична мрежа в община Алфатар - район Алеково, включващ с. Алеково, с. Бистра, с. Васил Левски, с. Кутловица.

Зимно поддържане на републиканските пътища в границите на град Алфатар:

Клас и № на пътя	Наименование на пътя	Начало и край на участъка	Обща дължина в границите на град Алфатар	Маршрут
I-7	Граница Румъния – о.п. Силистра - о.п. Дулово - о.п. Шумен - о.п. Преслав - Върбица - Берово – Мокрен – Зимница – о.п. Елхово – п.к.Лесово – граница Турция	от км 22+044 до км 24+834	2.790 км	от посока гр.Силистра (п.з. Д11 начало на гр.Алфатар), по ул.”Олшанка” до (п.з. Д12 край на гр.Алфатар) посока гр.Дулово
III-207	(О.п. Шумен - Девня) - Ветрино - Калоян - Векилски - Кочмар - Тервел -Алеково - (о.п. Силистра - о.п. Дулово)	от км 79+435 до км 81+060	1.625 км	от посока гр.Тервел (п.з. Д11 начало на гр.Алфатар), по ул.”Александър Стамболийски”, до кр-ще с път I-7 в гр.Алфатар
III-7001	(О.п. Силистра - о.п. Дулово) Алфатар - Войново -	от км 0+000	1.642 км	от кр-ще с път III-207 в гр.Алфатар, по ул.”Първа” в

	Кайнарджа - Краново - Капитан Димитрово –Коритен	до км 1+642		Промишлена зона до (п.з. Д12 край на гр.Алфатар) посока с.Кайнарджа
--	---	----------------	--	--

Зимно поддържане на общински пътища и улична мрежа в община Алфатар - район Алфатар, включващ гр. Алфатар, с. Цар Асен и с. Чуковец:

№ на пътя	Наименование на пътя	Начало и край	Обща дължина
SLS 3007	Р-н I-7 - Регионална помпена станция Алфатар	от км 0+000 до км 3+430	3,430 км
SLS 1002	/I-7, Алфатар – о.п.Дулово/- Цар Асен-Чуковец	от км 0+000 до км 5+000	5,000 км

Зимно поддържане на общински пътища и улична мрежа в община Алфатар - район Алеково, включващ с. Алеково, с. Бистра, с. Васил Левски, с. Кутловица:

№ на пътя	Наименование на пътя	Начало и край	Обща дължина
SLS 2001	Р-н III -7001 –Васил Левски	от км 0+000 до км 5+450	5,450 км
SLS 2004	Р-н III-207 - Бистра	от км 0+000 до км 3+070	3,070 км
SLS 2003	Р-н III 207 при с. Алеково – до SLS2001 при с.Васил Левски	от км 0+000 до км 10+350	10,350 км
SLS 2005	Р-н SLS2003 – с.Кутловица	от км 0+000 до км 0+900	0,900 км

Общата дължина на уличната мрежа в населените места от община Алфатар е 69,300 км. 90% от улиците са с асфалтово покритие, останалите с трошенокаменна настилка.

Степените и нивата на зимно поддържане на пътищата.

- **за път I-7** – I-ва степен, ниво Б; при снегочистване допустима дебелина на снежната покривка при снеговалиж – 5 см; максималният срок за провеждане на мероприятията е 3 часа, от момента на спиране на снеговалежа или от момента на констатиране на залеждането по пътищата до момента на постигане на изискванията.

- **за път III-207** – II-ра степен, ниво Б; при снегочистване допустима дебелина на снежната покривка при снеговалиж – 5 см; максималният срок за провеждане на мероприятията е 3 часа, от момента на спиране на снеговалежа или от момента на констатиране на залеждането по пътищата до момента на постигане на изискванията.

- **за път III-7001** – II-ра степен, ниво В; при снегочистване допустима дебелина на снежната покривка при снеговалиж – 7 см; максималният срок за провеждане на мероприятията е 5 часа, от момента на спиране на снеговалежа или от момента на констатиране на залеждането по пътищата до момента на постигане на изискванията.

- **за път SLS 3007** – N-2; пътят е отворен за движение през целия зимен период и по всяко време на денонощието, с изключение на малки участъци от пътя с трудни условия за движение, където то може да бъде преустановено за 2 – 3 часа до почистване на снега и отстраняване на хлъзгавостта; при снегочистване допустима дебелина на снежната покривка при снеговалеж е 7 см; максимален срок за провеждане на мероприятията срещу хлъзгане е 4 часа.

- **за път SLS 1002** - N-2; пътят е отворен за движение през целия зимен период и по всяко време на денонощието, с изключение на малки участъци от пътя с трудни условия за движение,

където то може да бъде преустановено за 2 – 3 часа до почистване на снега и отстраняване на хлъзгавостта; при снегопочистване допустима дебелина на снежната покривка при снеговалеж е 7 см; максимален срок за провеждане на мероприятия срещу хлъзгане е 4 часа.

- **за път SLS 2001** - N-3; допуска се отделни участъци от пътя да бъдат затваряни за по-продължителен период от време до почистване на снега и отстраняване на хлъзгавостта; при снегопочистване допустима дебелина на снежната покривка при снеговалеж е 10 см; максимален срок за провеждане на мероприятия срещу хлъзгане е 5 часа.

- **за път SLS 2004** - N-2; пътят е отворен за движение през целия зимен период и по всяко време на денонощието, с изключение на малки участъци от пътя с трудни условия за движение, където то може да бъде преустановено за 2 – 3 часа до почистване на снега и отстраняване на хлъзгавостта; при снегопочистване допустима дебелина на снежната покривка при снеговалеж е 7 см; максимален срок за провеждане на мероприятия срещу хлъзгане е 4 часа.

- **за път SLS 2003**- N-3; допуска се отделни участъци от пътя да бъдат затваряни за по-продължителен период от време до почистване на снега и отстраняване на хлъзгавостта; при снегопочистване допустима дебелина на снежната покривка при снеговалеж е 10 см; максимален срок за провеждане на мероприятия срещу хлъзгане е 5 часа.

- **за път SLS 2005** - N-3; допуска се отделни участъци от пътя да бъдат затваряни за по-продължителен период от време до почистване на снега и отстраняване на хлъзгавостта; при снегопочистване допустима дебелина на снежната покривка при снеговалеж е 10 см; максимален срок за провеждане на мероприятия срещу хлъзгане е 5 часа.

При много неблагоприятни климатични условия (снежни бури, интензивни снежни виелици с големи снегонавявания), когато не може да се осъществи ефективно снегопочистване, се допуска работите да се преустановят до спиране на вятъра и подобряване на времето. В тези случаи се предприемат мерки в съответствие с оперативния план за действие при утежнени зимни условия.

Участъците с най-голяма вероятност от снегонавяване.

- Път SLS 3007 – от край на град Алфатар до Регионална помпена станция Алфатар;
- Път SLS 1002 – от ЖП прелеза до начало на село Цар Асен;
- Път SLS 2001 – от кръстовището за с. Васил Левски до началото на населеното място;
- Път SLS 2004 – от км 0+000 до км 2+000;
- Път SLS 2003 – от кръстовище за село Кутловица до кръстовище за село Васил Левски;

Местата за поставяне на временни снегозащитни устройства (предпазни огради от преносими инвентарни щитове), при необходимост.

- Път SLS 3007 – от край на град Алфатар до Регионална помпена станция Алфатар;
- Път SLS 1002 – от ЖП прелеза до начало на село Цар Асен;
- Път SLS 2001 – от кръстовището за с. Васил Левски до началото на населеното място;
- Път SLS 2004 – от км 0+000 до км 2+000;
- Път SLS 2003 – от кръстовище за село Кутловица до кръстовище за село Васил Левски;

График за извършване на прегледи за състоянието на пътните участъци и на отводнителните съоръжения - пътни окопи, отводнителни улеи, мостове и водостоци.

Извършване на прегледите за състоянието на пътните участъци и на отводнителните съоръжения се извършва през месеците октомври и ноември от съответните компетентни органи.

График на техническите прегледи на машините и съоръженията, с които изпълнителят ще осъществява снегопочистването и обезопасяването срещу хлъзгане на пътните участъци.

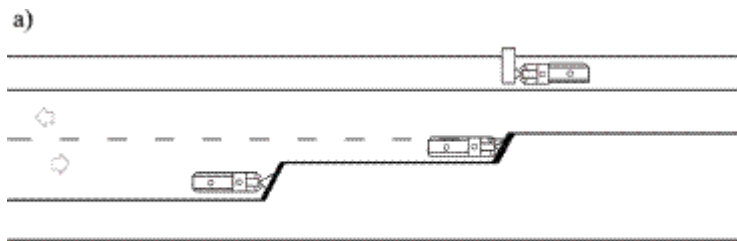
Прегледа на машините и съоръженията, с които избраният изпълнител ще осъществява снегопочистването и обезопасяването срещу хлъзгане на пътните участъци, се провежда след сключване на договора по проведена обществена поръчка за следващата календарна година.

Средства за заплащане на извършените от изпълнителя дейности за зимното поддържане.

Средства за заплащане на извършените от избраният изпълнител дейности за зимното поддържане, за всяка календарна година се осигуряват от Републикански бюджет, собствени приходи на общината и по сключено споразумение с АПИ.

Схеми за снегопочистване на платното за движение.

при двулентови пътища



Броят на снегоринните машини се избира в зависимост от широчината на платното за движение.

Подходящи технологии за обезопасяване на пътните участъци срещу хлъзгане, използвани материали, машини и съоръжения, разходни норми и организация на работа.

Обезопасяване на пътните участъци срещу хлъзгане се извършва съгласно разписаните норми в Наредба № РД-02-20-19 от 12.11.2012 г. за поддържане и текущ ремонт на пътищата, Техническа спецификация на АПИ и установените стандарти.

Дежурства и информационно осигуряване, съобразени със системата за информационно осигуряване.

Денонощно дежурство се осъществява от оперативен дежурен при Общински съвет за сигурност на Община Алфатар. Същият осигурява събирането на необходимата информация от кметствата в общината и предава на оперативен дежурен в Областен съвет по сигурност при Област Силистра.

В почивни, празнични дни и при необходимост се изготвя допълнителен график за отговорните дежурни служители в общината.

Телефонни номера за връзка:

086732207, 086732179, 0886591507 – Дежурни по ОбСС
086811610 – Централата при Община Алфатар

Изготвили:

Надка Гаджева
Мл.експерт, КС, БКС, НС

Георги Донков
Мл.експерт, ОС