

ПЛАН ЗА ЗАЩИТА ПРИ БЕДСТВИЯ НА ОБЩИНА АЛФАТАР

ЧАСТ

**ЗАЩИТА ПРИ СНЕЖНИ БУРИ,
СНЕГОНАВЯВАНЕ И
ОБЛЕДЯВАНЕ**

I. ИЗВОД ОТ АНАЛИЗА И ОЦЕНКА НА РИСКА ОТ СНЕЖНИ БУРИ, СНЕГОНАВЯВАНЕ И ОБЛЕДЯВАНЕ

Снежните бури са характерно природно явление за общината, което се повтаря ежегодно през период от ноември (декември) до февруари (март). Обилните снеговалежи и бурен вятър могат създават условия за снегонавяване и пътна непроходимост на участъци от общинската и републиканската пътна мрежа на територията на общината: гр.Алфатар-с.Васил Левски; гр.Алфатар-с.Алеково-с.Кутловица; гр.Алфатар-с.Цар Асен – с.Чуковец; гр.Алфатар – Регионална Помпена станция-Алфатар. Възможен е спад на температурите до -25°C и повече, при което има опасност от обледяване и скъсване на далекопроводи. В общината има данни от миналото за получено обледяване на електропроводи, счупване на електрически стълбове и скъсване на проводници. Възможно е да се получи обледяване на електропроводи по трасето Силистра-Алфатар-Дулово – 40км, гр.Алфатар – с.Алеково – 2км., което да създаде риск за нормалното функциониране на основните съоръжения на комунално-енергийните системи :

- **спиране на водоподаването** - аварии на водопроводи, които трудно се локализируют и особено трудно се отстраняват, поради лошите метеорологични условия и недостъпност на населените места; замръзване на тръбопроводи в публични сгради, къщи, стопански постройки.

- **прекъсване на ел.захранването, поради обледяване и скъсване на далекопроводи** – електроподаването е жизнено важна услуга за потребители, които се отопляват с ел.уреди. Електричеството е необходимо за нормалното функциониране на парни инсталации на публични сгради или за производства с непрекъснат цикъл. ВиК съоръженията не могат да функционират при прекъсване на енергоподаването.

При възникване на снежни бури с условия за снегонавяване и обледяване ще се създаде сложна обстановка в общината:

1.Голям обем от дейности, свързани с почистване на общинската четвъртокласна пътна мрежа и уличната мрежа в населените места;

2.Могат да възникнат неотложни здравни проблеми на граждани, които изискват бърза реакция – транспортиране на хора на хемодиализа, бременни или хронично болни (с обостряне на заболяването) до болницата в гр.Силистра.

3.Може да има аварии на комунално-енергийни съоръжения – спиране на водоподаването и/или енергоподаването към населените места.

4.Изчерпване на стоки от първа необходимост от търговската мрежа.

5.Възможно е да възникнат пожари в населените места – дейностите по тяхното локализиране и гасене ще бъдат затруднени поради невъзможност на пожарен автомобил да достигне до мястото на пожара и до противопожарните хидранти и/или пристигане с голямо закъснение, когато пожарът се е разраснал към други сгради.

6. Снежните бури със снегонавяване и пътна непроходимост, обледяване на ел. проводници ще предизвикат временно блокиране на местната икономика и услуги за населението – невъзможност за снабдяване със стоки от първа необходимост и оказване на спешна медицинска помощ.

II. МЕРКИ ЗА ПРЕДОТВРАТЯВАНЕ ИЛИ НАМАЛЯВАНЕ НА РИСКА ОТ СНЕЖНИ БУРИ И СНЕГОНАВЯВАНЕ

1.Разработване и поддържане на плана за защита при бедствия в актуално състояние.

Отговорни длъжностни лица

- Кмет на общината;
- Зам.кмет на общината;
- ст.експ.»ЗН, ОМП, ССИ»;
- ст.спец.»УТ, еколог»;

2.Изпълнение на превантивни дейности за осигуряване на нормални условия за живот и работа при усложнени зимни условия:

2.1.Подготовка на общинската техника за снегочистване и движение при зимни условия.

2.2.Сключване на договори за снегочистване на четвъртокласната пътна мрежа и проверка на техническите възможности на фирмите – изпълнители.

2.3.Разнасяне на осолен пясък по критични участъци от четвъртокласната пътна мрежа и по приоритетни участъци от уличната мрежа на населените места.

2.4.Монтиране на снегозадържащи съоръжения по критични участъци от четвъртокласната пътна мрежа.

2.5.Разпореждане на мероприятия за подготовка за работа при усложнени зимни условия до второстепенните разпоредители с бюджетни средства (учебни, детски и социални заведения) с цел предотвратяване или намаляване на последиците при извънредна ситуация

2.6.Приоритетно снабдяване с горива за отопление на учебните, детските, социалните заведения.

2.7.Профилактика на отоплителни инсталации и проверка за пожарна безопасност на сградите – общинска собственост: административни, учебни, детски, социални заведения, читалища, клубове на инвалида и пенсионера, сгради за спорт и сгради предоставени под наем на физически и юридически лица в общината.

2.8.Проверка на системата за оповестяване, на предвидените за използване при тежки зимни условия сили и средства и тяхната готовност за работа.

2.9.Осъществяване на контрол за почистване на уличните платна и тротоари от строителни, отоплителни и други материали за безпрепятствено снегочистване.

2.10.Въвеждане на отговорно дежурство на повикване в общината през празнични и почивни дни от 1 ноември /на текущата година/ до 31 март /на следващата година/.

2.11.Осигуряване на финансови средства за финансиране на допълнителни разходи при необходимост от аварийно-възстановителни работи.

2.12.Създаване на организация за медицинско обслужване и снабдяване на населението със стоки и услуги от първа необходимост.

2.13.Профилактика и обозначаване на противопожарните хидранти в населените места. Създаване на организация за почистване на района около тях и осигуряване достъпа на противопожарен автомобил.

2.14.Извършване на профилактика на В и К - съоръженията и подготовката им за работа при ниски температури.

2.15.Подготовка на съоръженията на Енерго Про България ЕАД чрез провеждане на върхови ревизии:

- **Отговорни длъжностни лица:**
 - Кмет на общината;
 - Кметове и кметски наместници;
 - Директор на Д"ОА"-финансово осигуряване;
 - ст.експ.»ЗН, ОМП, ССИ» - планиране на превантивни дейности;
 - мл.експ.»БКС, КС НС» или ст.спец.»УТ, екология» - почистване на уличните платна и организиране дейността на работниците по програмите към общината /опясъчаване/;
 - ст.спец.»ТО, домакин» – осигуряване на транспортни средства, доставка на материали.

3.Поддържане в готовност на общинско доброволно формирование за извършване на дейности по защита при бедствия – осигуряване на обучение на доброволците, оборудване, лични предпазни средства, застраховка.

- **Отговорни длъжностни лица:**
 - ст.експ.»ЗН, ОМП, ССИ»;
 - Директор на Д»Обща администрация» - за финансово осигуряване на дейността.
- **Необходими средства и ресурси:** ежегодна застраховка на всеки доброволец; работно облекло и обувки – съгласно нормативите за предоставяне на лични предпазни средства и облекло /през 2-3 години/; индивидуални средства за защита, заплащане за обучение на доброволците.

4.Обучение на ръководните органи в общината, на щаба и населението за поведение и действие при снежни бури и снегонавяване

Обучението на органите на изпълнителната власт за защита при бедствия е задължително /чл.14, ал.2 от ЗЗБ/. Те организират обучението на служителите от подчинените им звена, служби и други оперативни структури за изпълнение на дейности по защита. Обучението на населението за начините на поведение и действие, и изпълнение на необходимите защитни мерки при бедствия се организира от кметовете на общини като обучение по желание /чл.17 от ЗЗБ/.

Ежегодно, преди настъпване на зимния период, се провежда съвместно заседание на общинския щаб, кметовете и кметските наместници, директори на учебни, детски и социални заведения, на което се анализират силните и слабите страни в организацията на действие през изминалия зимен период; отчита се степента на подготовка на всички институции – кметства и кметски наместничества, ВиК, енергоснабдяване, РУ на МВР и др. На заседанието се обсъждат и допълват планираните дейности за осигуряване на нормални условия за живот през зимния период (определени със заповед на кмета на общината).

Дейностите по подготовка за работа в усложнени зимни условия се отчитат в доклад от кмета на общината до областния управител на Силистра и представят на съвместно заседание на областния съвет по сигурност-Силистра с кметовете на общини.

Дейностите за подготовка за зимата; начина на поведение действие при усложнени зимни условия и при възникване на пожар в сграда се публикуват в сайта на

общината, оповестяват по местния радиовъзел в гр.Алфатар и поставят на обичайните места за информация на гражданите в населените места.

- **Отговорни длъжностни лица в общината:**

- кмет на общината;
- ст.експ.»ЗН, ОМП, ССИ»;

III. МЕРКИ ЗА ЗАЩИТА НА НАСЕЛЕНИЕТО

1.Предупреждение и информирание

Предупреждение за опасност от снежни бури и снегонавяване се получава от оперативния център на РД ПБЗН в гр.Силистра, на база прогностични данни и информация от Националния институт по метеорология и хидрология при БАН. Предупреждението се получава от дежурния при ОбСС-Алфатар и предава на кмета на общината.

2.Оповестяване на отговорните длъжностни лица в общината и населението

2.1.Оповестяване по националната система за ранно предупреждение и оповестяване на органите на изпълнителната власт и населението

При опасност от снежни бури, снегонавяване и обледяване кметът на общината може да поиска оповестяване по националната система за ранно предупреждение. Редът и начинът за ранно предупреждение и оповестяване на органите на изпълнителната власт, на съставните части на Единната спасителна система и на населението при бедствия, пожари и извънредни ситуации на територията на общината и областта се осъществяват чрез комуникационно-информационна система, наречена „Националната система за ранно предупреждение и оповестяване на органите на изпълнителната власт и населението при бедствия и за оповестяване при въздушна опасност. Начините за оповестяване чрез системата са представени в т. VII от плана.

2.2.Оповестяване по стационарни и мобилни телефони, интернет

В общината съществуват възможности за връзка и за пренос на данни чрез:

- изградена вътрешна централа тип ASDN с код 086;
- факс връзка – телефон: 086 811 646;
- интернет връзка, с възможности за електронен подпис на ел.документи:

e-mail: obshtina_alfatar@abv.bg

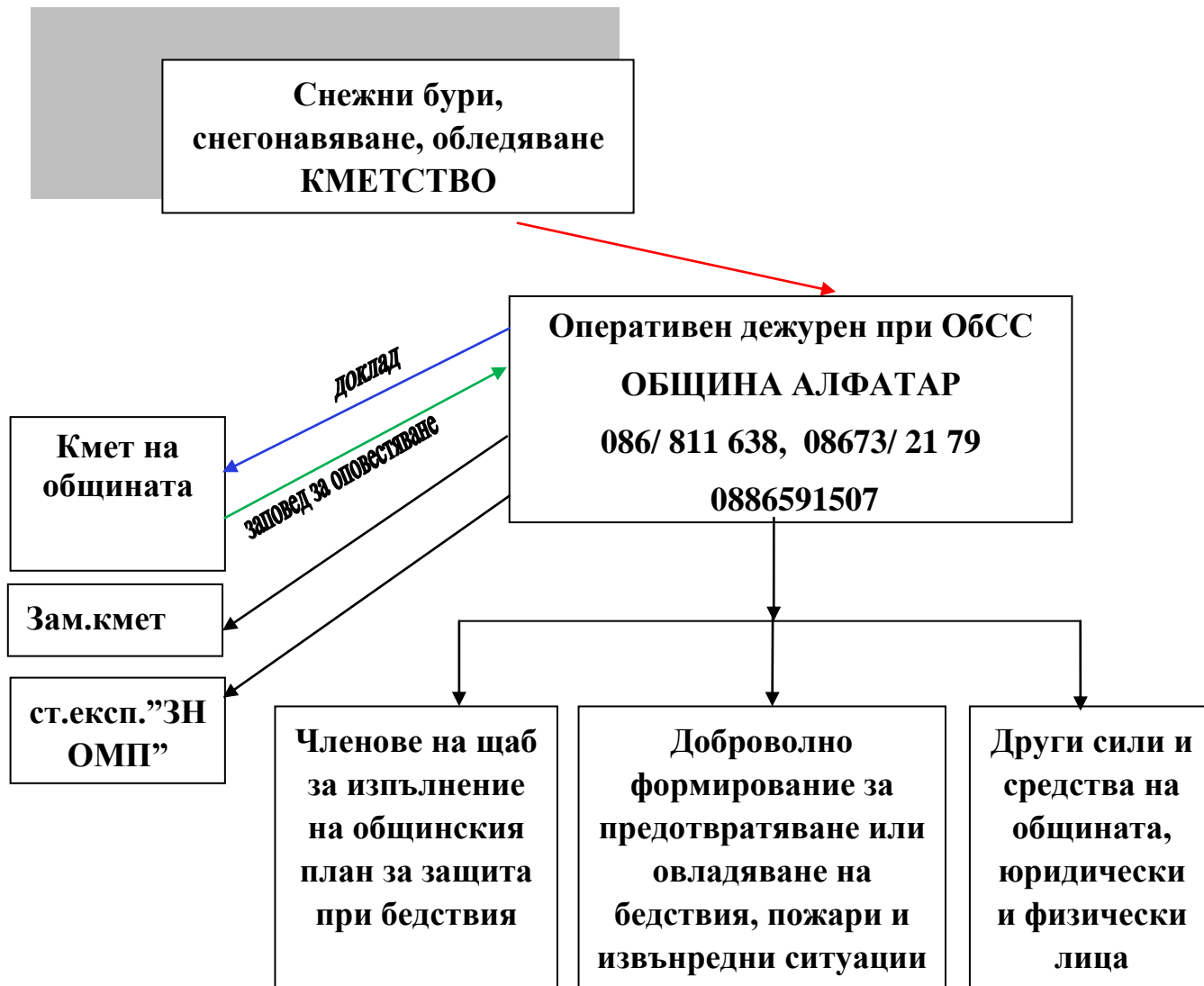
Актуална информация за положението в общината и предприетите мерки за защита на населението ще се публикува на официалния сайт на общината:

alfatar.egov.bg

Оповестяването по телефона на длъжностните лица, които имат задължения по плана за действие при снежни бури, снегонавяване и обледяване ще се извършва от дежурния при ОбСС, по разпореждане на кмета на общината В дежурната стая на ОбСС са монтирани следните телефони:

086 811 638, 08673 21 79 и мобилен: 0886591507

Оповестяването в общината се извършва по схемата, както следва:



Връзките се осъществяват чрез изградените телекомуникационни връзки в община Алфатар: мобилен и стационарен телефон в приоритетен ред, както следва:

1. → Оповестяване на дежурния при ОбСС.
2. → Оповестяване на кмета на общината.
3. → Разпореждане на кмета на общината до дежурният при ОбСС за извършване на оповестяване.
4. → Оповестяване на членовете на щаба, доброволното формирование и другите сили и средства на общината (ръководители на публични и стопански организации за организиране защитата на работещите и постоянно пребиваващите хора и/или юридически и физически лица, които разполагат с техника, необходима за извършване на неотложни аварийно-възстановителни работи).

За начало на оповестяването се счита времето на получено предупреждение от националната система за ранно предупреждение и оповестяване, от дежурния на ОЦ на РД ПБЗН или оперативния дежурен при ОблСС-Силистра и от дежурния при ОбСС-Алфатар.

При снежни бури, снегонавяване, обледяване, прекъсване на енерго и водоподаването към населените места кметът на кметство или кметският наместник докладва обстановката на дежурния при ОбСС. Дежурният при ОбСС незабавно докладва на кмета на общината и по негово разпореждане продължава оповестяването

за събиране на щаба, доброволците, юридическите и физическите лица, определени за участие в неотложните аварийно-възстановителни работи.

2.3. Оповестяване чрез радио средства и телевизия – предаването на гласова информация за целите на ранното оповестяване на населението на гр.Алфатар ще се извършва по радиотранслационния възел, а в останалите населени места кметовете на кметства и кметските наместници ще назначават оповестители. Националната телевизия и радио също ще излъчват съобщения за обстановката в страната и предприетите мерки за защита.

2.4. Оповестяване чрез оповестители - при невъзможност за оповестяване на членове на щаба по телефона, кметът на общината разпорежда да се извърши оповестяване чрез оповестители – техниците на ПУРЦ и други работници/служители в общината.

3.Разузнаване на обстановката – информация за обстановката в населените места се събира и предава от кметовете и кметските наместници. За гр.Алфатар информация се събира от мобилен екип с високопроходима техника, от водачите на снегопочистваща техника, служители на РУП и пострадали граждани чрез телефон 112.

При обилни снеговалежи се извършва разузнаване за:

- затрудненията и нарушения в транспортните комуникации;
- прекъснато електрозахранване в населените места;
- прекъснато водоснабдяване в населените места;
- нарушения (липса) на комуникационни връзки;
- наличност на хранителни продукти от първа необходимост в търговската мрежа;
- необходимост от спешно транспортиране на родилки, болни хемодиализа, до лечебно заведение;

Информацията от извършеното разузнаване се докладва на кмета на общината, дежурния по ОблСС и/или дежурните длъжности лица в областния щаб и на дежурния в ОЦ на РД ПБЗН, заедно с допълнителна информация за:

- **Отговорни длъжностни лица за разузнаване на обстановката:**
 - Членовете на мобилния екип се определят със заповед на кмета на общината, като в състава се включват служители от общината - членове на щаба за изпълнение на общинския план за защита при бедствия.
- **Необходими средства и ресурси:** високопроходим автомобил.

4.Събиране на щаба за изпълнение на плана за защита при бедствия и въвеждане в изпълнение на общинския план за защита при бедствия.

Кметът на общината въвежда със заповед в изпълнение общинския план за защита при бедствия.

4.1.Кметът на общината разпорежда на кметовете и кметските наместници, ръководителите на бюджетни звена към общината изпълнение на защитни мерки: организация за поддържане в техническа изправност на съоръженията, при спад на температурите – назначаване на дежурни за припалване на котлите в почивни и празнични дни; осъществяване на контрол за опясъчаване на приоритетните пътища от общинската и четвъртокласната пътна мрежа; събиране на информация за положението в населените места и при усложняване на ситуацията, през един час.

4.2. Уточнява се графикът и последователността на почистване на четвъртокласната пътна мрежа и приоритетната улична мрежа в населените места, както и реда за осъществяване на контрол.

5.Кметът на общината може да обяви със заповед бедствено положение за цялата или за част от територията на общината – съгласно чл.49, ал.1 от ЗЗБ.

В заповедта на кмета на общината за обявяване на бедствено положение се посочват:

1.обстоятелствата, послужили като основание за обявяване на бедственото положение;

2.обосновка на необходимостта от обявяване на бедственото положение;

3.границите на територията, на която се обявява бедственото положение;

4.мерките за овладяване на бедствието, включително предприетите временни ограничения върху правата на гражданите;

5.органите и длъжностните лица, отговарящи за прилагането на предприетите мерки;

6.начало на въвеждане на бедственото положение и срокът за неговото действие, но не повече от 30 дни /срокът може да бъде удължен при необходимост от кмета на общината след съгласуване с областния управител/.

Бедственото положение се отменя предсрочно при отпадане на обстоятелствата, послужили като основание за обявяването му от органа, който го е обявил.

Копие на заповедта за обявяване на бедствено положение се изпраща незабавно на областния управител и на министър на вътрешните работи.

6.Извършване на спасителни операции - ситуацияте, при които може да бъде необходимо провеждане на спасителни операции, са пътна непроходимост и аварирание на автомобили по четвъртокласната или уличната пътна мрежа на общината; неотложни здравни проблеми на граждани при блокиране на републиканската и общинската пътна мрежа (в т.ч. родилки и хора на хемодиализа, пострадали при ПТП), които трябва да бъдат извозени до болница; прекъсване на основни услуги (ел.захранване, водоподаването) на населени места и в частност на социални институции с непрекъснат цикъл на работа (ДСХ, КЦД) или на самотноживеещи възрастни хора и инвалиди, които не могат да се обслужват сами.

След получаване на сигнал в общината за пострадали хора (от телефон 112 или друг източник) се организира екип, който се изпраща на място с високопроходим автомобил и оборудване за оказване на помощ. В зависимост от ситуацията се предприемат някои от следните дейности:

- транспортиране на пострадалите до общината или най-близкото кметство, за да получат първа помощ, възможност за временен престой в отопляеми помещения и най-необходимото: вода, храна, топли напитки, одеяла и при необходимост - лекарства;

- транспортиране на болни до многопрофилната болница за активно лечение в гр.Силистра - извършва се от автомобил на ЦСМП, а при невъзможност от високо проходима техника на общината или привлечена от физически или юридически лица;

- временно настаняване на пострадали хора в общински сгради с условия за временен престой до възстановяване на основните услуги (ел.захранване и водоподаването);

- доставяне на хляб и стоки от първа необходимост при продължително блокиране на населените места и изчерпване на наличните складови запаси в търговската мрежа.

При пристигане на екип на РД ПБЗН - ръководителят на място поема ръководството на дейностите на място и докладва на кмета на общината. Кметът на общината може да привлече допълнителни сили и средства от физически и юридически лица в общината, и да поиска чрез ОЦ на РД ПБЗН и областния управител допълнителни специализирани сили и средства от незасегнати райони.

7.Извършване на неотложните аварийно-възстановителни работи

Дейностите са свързани с изтегляне на закъсали в преспите автомобили (в т.ч. и камиони), които възпрепятстват движението и снегочистването на пътната мрежа – извършва се от сили и средства на общината (вкл. и на привлечени от юридически лица), когато се отнася за четвъртокласна пътна мрежа и от сили и средства на Областно пътно управление (от фирма-изпълнител по договор за снегочистване), когато се отнася за републиканска пътна мрежа (пътища I, II и III клас). Извършване на дейности по снегочистване и възстановяване на пътната проходимост до и вътре в населените места: възстановяване на доставките на хранителни продукти до населените места, осигуряване на достъп до обекти от социалната, здравната, административната образователната област, сферата на сигурността и др. (по приоритетен ред, определен от общината).

Дружествата извършват възстановяване на съоръженията от критичната инфраструктура, за която отговарят – възстановяване на енергоподаването, водоподаването и комуникациите в населените места – извършва се от аварийните екипи на Енерго Про, ВиК, Виваком, Глобул, М-тел.

- **Отговорни длъжностни лица за изпълнение на дейностите на общината:**
 - Кмет на общината;
 - кметове на кметства;
 - кметските заместници;
 - членове на общинския щаб;
- **Необходими средства и ресурси:**
 - човешки ресурси- обучени доброволци; работници в общината, специализирани екипи на В и К, Енерго Про
 - механизация и оборудване – автомобили за извозване на доброволците и пострадалите, въжета; горива за автомобилите, участващи в спасителните операции, топли напитки, храна и одеяла.

8.Непрекъснат обмен на информация с оперативния център на РД ПБЗН за координиране на дейностите със съставните части на единната спасителна система
Извършва се чрез щаба за изпълнение на общинския план за защита при бедствия и дежурния при ОбСС. Общинският щаб създава организация по своевременно набиране, анализиране и обобщаване на информация за създалата се обстановка. Членовете на щаба подпомагат кмета на общината при изработване на необходимите разчети и предложения за вземане на решение. Те организират изпълнение на взетото решение чрез: подготовка на необходимите разпореждания, свеждане до знанието на подчинените структури и координират изпълнението на решението. Подготвят доклади

за промените в обстановката и предприетите дейности /разпоредени от кмета на общината/ за намаляване на риска и защита на населението, които изпращат до областния щаб (ОблСС).

- **Отговорни длъжностни лица от общината:**

- Кмет на общината;
- членове на общинския щаб;
- дежурен при ОбСС.

9.Материално осигуряване на спасителните и неотложните аварийно-възстановителни работи – първоначалното осигуряване се извършва от организациите, които участват в дейностите. Те трябва да се явят на указаното място за интервенция оборудвани с материали, инструменти, апаратура, транспортна и специална техника в зависимост от предназначението им. В началото на спасителните и неотложни аварийно-възстановителни работи - транспортната и специалната техника трябва да бъде заредена с гориво от ресурса на собственика/управителя на фирмата, като в последствие ще се зарежда в бензиностанцията, с която общината има сключен договор за доставка на горива за МПС.

Кметът на общината или упълномощено от него длъжностно лице ще уведоми търговската организация или физическото лице за необходимостта от участие в неотложните аварийно-възстановителни работи и осигуряване на някои от дейностите:

- механизация за изтегляне на закъсали автомобили;
- осигуряване на хранителни продукти за изхранване на пострадалите хора и за силите от единната спасителна система;
- осигуряване на материали /ГСМ, резервни части/ за осигуряване на силите и средствата на единната спасителна система;

В общината се създава и поддържа резерв от материални средства, необходими за изпълнението на задачите по провеждането на неотложни аварийно-възстановителни работи. Длъжностните лица, отговарящи за материално-техническото осигуряване непрекъснато наблюдават и своевременно реагират на измененията на обстановката.

Техническото осигуряване на повредена техника при провеждане на неотложни аварийно-възстановителни работи се осъществява от местни организации (в т.ч. стационарни технически работилници, бази, автосервиси и др.).

10.Предоставяне на неотложна помощ на пострадалите лица – логистична подкрепа след снежни бури и снегонавяване .

Съгласно чл.55 от Закона за защита при бедствия - подпомагането и възстановяването при бедствие включва предоставянето на неотложна и възстановителна помощ на пострадалите лица и извършване на неотложни възстановителни работи след бедствие.

Неотложната помощ се организира, осигурява и предоставя от кмета на общината и включва:

1. изхранване и временно настаняване на пострадалите лица;
2. раздаване на облекло и битово имущество на пострадалите лица;
3. предприемане на други необходими мерки.

Логистичната подкрепа при снежни бури и снегонавяване включва:

- настаняване на пострадалите в определени места за временно настаняване;
- снабдяване с вода, храна, лекарствени продукти и медикаменти;
- транспортно обслужване;
- медицинско обслужване;
- битово обслужване и др.

10.1.Медицинско осигуряване – първа долекарска помощ ще се осигурява от хората, които са открили пострадалите. Те подават сигнал телефон 112 и до общината (кметството). Кметът на общината координира първоначалните дейности по предоставяне на медицинска помощ след снежни бури и снегонавяване до пристигане на екипи на ЦСМП – координира използване на целия наличен медицински ресурс в общината: общопрактикуващи лекари, медицинските специалисти към Дом за стари хора и Други дейности по здравеопазването към общината /към детските и учебните заведения/. Центърът за спешна медицинска помощ е основната съставна част от единната спасителна система, която ще изпълнява дейности по медицинското осигуряване на пострадалите хора. Най-тежко пострадалите хора ще се транспортират до МБАЛ-Силистра от автомобили на ЦСМП. Предвижда се изведените хора, които имат наранявания да се настаняват във временни пунктове за оказване на медицинска помощ и преценка за транспортиране до болнично заведение. Подходящите сгради са: здравна служба – Алфатар и здравните пунктове в съставните населени места на общината.

При недостиг на линейки за транспортиране на пострадалите ще се използват подходящи автомобили, собственост на общината, на юридически или физически лица.

При необходимост на пострадалите ще се оказва първа психологическа помощ за справяне със ситуацията, особено при загуба на близки.

Информация за броя на постъпилите на лечение, както и сведение за медицинските екипи и стационарната болнична база се подава от МБАЛ-Силистра до общинския щаб Основната част от силите, извършващи медицинското осигуряване по време на спасителните работи ще се въвежда от съседни незасегнати територии, чрез ОЦ ПБЗН-Силистра по искане на кмета на общината.

- **Отговорни длъжностни лица:**

- секретар на общината - координира връзките с общопрактикуващите лекари, органите на РЗИ, ЦСМП и МБАЛ.

- **Необходими средства и ресурси:**

- човешки ресурси- общопрактикуващи лекари в общината, медицински специалисти в Дом за стари хора и Други дейности по здравеопазването към общината; работници за пренасяне на пострадалите;
- материални ресурси – лекарства, превързочни материали, носилки, автомобили и др.;

10.2.Транспортно осигуряване

Транспортното осигуряване при усложнени зимни условия е свързано с осигуряване на непрекъснатост на дейностите по снегочистването, по приоритетен ред, с цел да не се натрупват големи и уплътнени снежни маси (преспи), които затрудняват почистването. Осигуряването на транспорт е свързано и с организиране

извозването на хора, пострадали при снежни бури и снегонавяване (блокирани в автомобилите си) до определените местата за временно настаняване в общината; извозване на хора с неотложни здравни проблеми до многопрофилната болница за активно лечение за оказване на специализирана медицинска помощ /при недостиг на специализиран транспорт от центъра за спешна помощ/; изтегляне на закъсали автомобили.

- **Отговорни длъжностни лица от общината, координиращи осигуряването на транспорта:**
 - Зам.кмет на община;
 - ст.спец.»Транспортно обслужване, домакин

10.3.Подготвяне на места за временно настаняване, медицински пунктове - подходящите места за временно настаняване на пострадали хора са в сградите – общинска собственост по населени места, както следва:

- **гр.Алфатар:** общината /ритуална зала/, Дом за стари хора - локално парно отопление, детската градина /занималня на I-я етаж, физкултурен салон/-отопление с ел.уреди, лекционната зала на читалището /отопление с климатик/; читалището в кв.Попово, кварталните клубове на инвалида и пенсионера, здравна служба – отопление с печки на твърдо гориво;
- **с.Алеково:** кметството, читалището, клуба на инвалида и пенсионера здравна служба – отопление с печки на твърдо гориво;
- **с.Бистра:** кметството, читалището, здравния участък – отопление с печки на твърдо гориво;
- **с.Васил Левски:** административната сграда, собственост на общината – отопление с печки на твърдо гориво;
- **с.Кутловица:** административната сграда, собственост на общината, читалището, здравния участък – отопление с печки на твърдо гориво;
- **с.Чуковец:** кметството, читалището, здравния участък - отопление с печки на твърдо гориво;
- **с.Цар Асен:** административната сграда, собственост на общината, читалището, клуба на инвалида и пенсионера – отопление с печки на твърдо гориво.

Информация за сградите с обществено предназначение на територията на община Алфатар - *Приложение № 11.*

- **Отговорни длъжностни лица:**
 - Зам.кмет – координира дейностите по оборудване на местата;
 - Директор на Д»Обща администрация» - уточнява необходимите финансови средства;
 - ст.спец.»ТО, домакин» – осигурява транспортните средства, горива материали и оборудване от складовете на общината;
- **Необходими средства и ресурси:**
 - ресурси – лекарства, превързочни материали, носилки и др.; механизация и оборудване – автомобили за извозване на допълнителни отоплителни уреди /при необходимост/.

10.3.1. Оценка на наличното оборудване и недостигащото

Местата за временно настаняване на пострадали хора са оборудвани с дивани и/или столове, маси или бюра, има условия за отопление. Няма легла и постелъчен инвентар /известни количества, при необходимост, могат да се осигурят от обратното имущество на дом за стари хора и ЦДГ-Алфатар.

- **Отговорни длъжностни лица, извършващи оценка на наличното оборудване и недостигащото**
 - кметове и кметски наместници;
 - гл.експ."ФСД"
 - ст.спец."ТО, домакин";
 - ст.спец."АПОН"-кметство Алеково;

10.4. Предоставяне на храна, напитки, облекла на пострадалите хора

Дейността се координира от кмета на общината, логистично се подпомага от щаба за изпълнение на общинския план.

- **Отговорни длъжностни лица:**
 - секретар на общината – координира предоставянето на храни
 - Директор на Д»Обща администрация» - Павлина Друмева за уточняване на необходимите финансови средства за осигуряване на храна и стоки от първа необходимост на пострадалите хора;
 - ст.експ."ЗН, ОМП" за обобщаване на заявките и осигуряване на доставка от търговската мрежа
 - ст.спец."ТО, домакин" – осигуряване на транспортни средства /при необходимост/;
- **Необходими средства и ресурси:**
 - човешки ресурси- работници за товаро-разтоварни работи;
 - механизация и оборудване – автомобили за извозване на хранителните запаси;

10.4.1. Оценка на нуждите от снабдяване с храни, вода, медицински изделия, лекарствени продукти и други от първа необходимост и последваща

- **Отговорни длъжностни лица, извършващи оценка на нуждите от храни, вода, медицински изделия, лекарствени продукти и други:**
 - Директор на Дирекция „Обща администрация”
 - ст.спец."ТО, домакин";
 - ст.спец."АПОН,"-кметство Алеково;
 - кметове и кметски наместници;

10.4.2. Разчет за три дни на нуждите от храни, вода, медицински изделия, лекарствени продукти и други: разчетът ще бъде изготвен според конкретната необходимост, в зависимост от броя на пострадалите граждани, нуждаещи се от храни, вода и медицински изделия.

Разчетът за изхранване на населението на общината е представен в *Приложение № 5*

Договорени споразумения с доставчици:

Предвидено е да бъдат изготвени предварителни договорни споразумения за осигуряване на стоки и материали от първа необходимост в следните области:

- доставка на хляб – от производители в областта и от съседни области;
- доставка на питейна вода – с водоноски на В и К; бутилирана минерална вода
- доставка на хранителни стоки от първа необходимост – пакетирани храни, консерви, трайни продукти и др. продукти за влагане в приготвянето на топла храна;
- горива за МПС – на територията на общината има две бензиностанции на „Петрол” и „Айком”. Общината има сключен договор за доставка на горива за МПС с „Петрол”.
- горива за отопление – дърва и въглища, осигурени по договор на общината за доставка;
- механизация и оборудване – според необходимостта, съгласно списък на техниката в общината, която може да се използва при бедствия.

Фирмите-доставчици на стоки и услуги се избират на конкурентен принцип, като определящо при избора е съотношението – качество на разумна цена. Изборът на доставчик е съгласно ЗОП.

Предвид условията – усложнени зимна обстановка, блокирани пътища и невъзможност за доставки – снабдяването с хранителни продукти се осъществява от търговската мрежа.

- **Отговорни длъжностни лица, извършващи оценка на нуждите**
 - Секретар на общината – координира дейността
 - кметове и кметски наместници;
 - Директор на Д”Обща администрация”

10.4.3. Доставка и разпределяне на храна, напитки и облекло на пострадалите

В разчета на транспортните средства, с които ще се извозват стоките от първа необходимост се включват всички автомобили на общината, и привлечените от физически и юридически лица, които не са включени към момента в неотложни аварийно-възстановителни дейности. Разпределянето се осъществява от служители в общината – определени за отговорници на местата за временно настаняване, по опис, в съответствие с утвърдената обобщена заявка за снабдяване.

- **Отговорни длъжностни лица за управление на местата за временно настаняване, приемане и разпределяне на храни, напитки и облекло:**
 - кметове и кметски наместници;
 - мл.експ. ”Приходи от населението”;
 - мл.експ. ”АТО, БХТ”;
 - ст.спец. ”УТ, екология”

11. Извършване на неотложни аварийно-възстановителни работи

11.1. Инженерно осигуряване

Основните усилия на инженерното осигуряване след снежни бури и снегонавяване се насочват за разчистване на пътищата – уширяване на основните пътни артерии и разчистване на второстепенните улици в населените места; локализиране на аварията по комунално-енергийната мрежа;

При необходимост от допълнителни сили и средства за извършване на неотложни аварийно-възстановителни работи - кметът на общината може да поиска

помощ от местни физически и юридически лица, които разполагат с необходимата механизация. Кметът на общината може да поиска допълнителни сили и средства от единната спасителна система чрез Областния управител и Оперативния център на РД ПБЗН. Автомобилите, които се явяват да извършване на неотложни аварийно-възстановителни работи трябва да бъдат заредени с горива за извършване на дейност за едно денонощие.

- **Отговорни длъжностни лица:**

- Кмет на община или Зам.Кмет;

- ст.експ.»ЗН, ОМП, ССИ»;

- ст.спец.»ТО, домакин» - осигуряване на транспортни средства и горива за автомобилите на общината и ЕСС.

11.2.Отстраняване на повреди по КЕМ

Отстраняването на повредите по комунално-енергийните мрежи се извършва от аварийни групи на съответните дружества. Аварийните групи отстраняват приоритетно повреди по съоръженията, които осигуряват обекти - социални домове, здравни служби, В и К, административни структури). Впоследствие отстраняват останалите повреди до пълно възстановяване на системите.

- **Отговорно длъжностно лице, координиращо дейностите по отстраняване на аварията**

- Зам.кмет на общината.

11.3.Осигуряване на реда и законността в общината

При необходимост от използване на специализирани изпълнителни органи от системата на МВР с цел осигуряване законността и реда в общината, кметът на общината отправя искане чрез Оперативния център на РД ПБЗН за осигуряване на специализирани сили и средства на МВР.

Редът и законността в общината се осигуряват от РУ на МВР-Силистра. При снегонавяване силите и средствата на РУ на МВР ще се разпределят между всички нуждаещи се общини в област Силистра.

- **Отговорно длъжностно лице от общината, координиращо осигуряването на реда и законността:**

- зам.кмет на общината.

12.Предоставяне на възстановителна помощ – предоставя се от Междуведомствената комисия за възстановяване и подпомагане към Министерски съвет при условия, по ред и в размери, определен с правилника за дейността на Междуведомствената комисия за възстановяване и подпомагане към Министерски съвет.

На основание чл.56, ал.1 от Закона за защита при бедствия комисията взема решение за отпускане на целеви средства от републиканския бюджет за предотвратяване, овладяване и преодоляване на последици от бедствия.

Средствата се предоставят за:

1.разплащане на непредвидени разходи за спасителни и неотложни аварийно-възстановителни работи при бедствие на включените чрез оперативните центрове сили и средства на единната спасителна система;

2. финансиране на неотложни възстановителни работи;
3. предоставяне на възстановителна помощ;

12.1. Изготвяне на искания до Междуведомствената комисия за възстановяване и подпомагане при МС за разплащане на непредвидени разходи за спасителни и неотложни аварийно-възстановителни работи при бедствия

Исканията се подготвят от общинската администрация и изпращат от кмета на общината с копие до областния управител - за включените сили и средства на единната спасителна система (доброволни формирания, търговски дружества, еднолични търговци, юридически лица с нестопанска цел, лечебни заведения извън структурите на Министерството на здравеопазването и др.).

В искането се посочва правното основание за извършването на разходите (план за защита при бедствия, заповед за възлагане на СНАВР - за привлечените сили, договор или др.) и фактическите обстоятелства (събитие, място, време, предприети действия, включени сили и средства на единната спасителна система). Към искането се прилагат:

- справка за извършените непредвидени разходи по второстепенни разпоредители с бюджетни кредити;
- отчет с описи на разходооправдателните документи по второстепенни разпоредители с бюджетни кредити или държавни предприятия;
- заповед за въвеждане плана за защита при бедствия по чл. 65, ал. 2, т. 1 от Закона за защита при бедствия (ЗЗБ).

Областният управител в срок 30 дни от датата на получаване на искането от кмета на общината изпраща в комисията становище относно целесъобразността на извършените разходи.

Комисията може да изисква информация от оперативните центрове за включените сили и средства на единната спасителна система.

• Отговорни длъжностни лица:

- Кмет на общината
- Директор на Д»Обща администрация» или гл. експ.»ФСД» - изготвят финансова обосновка на разходите на общината (справки, отчети)
- ст. спец.»ТО, домакин» - осигурява платежните документи за закупени горива и др. материали със средства на общината за осигуряване дейността на участниците в СНАВР; заплатени услуги на привлечени сили и средства за извършване на неотложни аварийно-възстановителни работи; закупено оборудване, храни и напитки за предоставяне на неотложна помощ на населението.
- ст. експ.»ЗН, ОМП, ССИ» - извършва окомплектоване на исканията до Междуведомствената комисия за възстановяване и подпомагане.

IV. РАЗПРЕДЕЛЕНИЕ НА ЗАДЪЛЖЕНИЯТА И ОТГОВОРНИТЕ ДЪЛЖНОСТНИ ЛИЦА ЗА ИЗПЪЛНЕНИЕ НА ПРЕДВИДЕНИТЕ МЕРКИ

Преди настъпване на зимния период в общината се провежда заседание на общинския щаб за изпълнение на плана за защита при бедствия, съвместно с кметовете на кметства и кметските наместници. На заседанието се обсъжда готовността силите на ЕСС и на организациите и ведомствата, финансирани чрез общинския бюджет за действие при усложняване на зимната обстановка. Определят се задълженията за

снегочистване на общинската пътна мрежа и приоритетни маршрути на уличната мрежа в населените места, организация за опясячаване, осигуряване на електрозахранване и снабдяване с горива за отопление на сгради с обществено предназначение /училища, детски градини, социални институции и административни сгради/.

1.Областно пътно управление чрез фирма-изпълнител по договор за снегочистване на републиканската пътна мрежа осигурява свързаността на областния център с общинските центрове, както и със съседните области като извършват своевременно снегочистване.

2.Екипите от КАТ "Пътна полиция" извършват разузнаване на пътната обстановка и организират въвеждането на ограничения за пътувания.

3.Екипите на Регионална дирекция ПБЗН организират спасяването на хора от закъсали автомобили по републиканската и общинската пътна мрежа. С високо проходими верижни машини съдействат за извозване на хора с неотложни здравни проблеми до болницата в гр.Силистра (родилки, хора на хемодиализа и с хронични състояние в обострена фаза).

4. Кметът на общината

4.1.Кметът на общината организира и ръководи защитата при бедствия на територията на общината съгласно чл.65, ал.1 от ЗЗБ:

Най-важните функции на кмета на общината при снежни бури, снегонавяване и обледяване са:

- организира, координира и провежда превантивни мерки за недопускането или намаляването на последиците – подготовка за зимата;
- осъществява своевременно оповестяване и информиране на населението при заплахата от възникване или за възникнало бедствие или извънредна ситуация;
- създава със заповед щаб за изпълнение на общинския план за защита при бедствия.

4.2. При възникване на бедствие на територията на общината, съгласно чл.65, ал.1 от ЗЗБ кметът:

1. въвежда със заповед в изпълнение общинския план за защита при бедствия;
2. **може да обяви бедствено положение на територията на общината** (режим, който се въвежда в зоната на бедствието, свързан с прилагането на мерки за определен период от време с цел овладяване на бедствието и провеждане на спасителни и неотложни аварийно-възстановителни работи)
3. извършва обмен на информация с оперативния център на Главна дирекция "Пожарна безопасност и защита на населението" - МВР в областта;
4. може да привлича юридически и физически лица за предоставяне на лична или материална помощ в съответствие с възможностите им;
5. може да включва в дейностите по защитата и създадените доброволни формирования;
6. може да поиска координация от областния управител;
7. организира и координира временното извеждане и предоставя неотложна помощ на пострадалите лица

8. организира и координира предоставянето на възстановителна помощ на населението при бедствия;

9. организира и контролира извършването на неотложни възстановителни работи при бедствия.

Кметът на община, когато осъществява ръководство и координация на спасителните и неотложните аварийно-възстановителни работи е длъжен да изпраща на МВР писмена информация за тяхното протичане.

Общинската администрация и щабът за изпълнение на общинския план за защита при бедствия подпомагат кмета на общината при изпълнение на задълженията му по чл.65 от Закона за защита при бедствия.

4.3. Предоставяне на неотложната помощ на пострадалите граждани - осигурява се и се предоставя от кметовете на общините и включва:

1. изхранване и временно настаняване на пострадалите лица, домашните и селскостопанските животни;

2. раздаване на облекло и битово имущество на пострадалите лица;

3. предприемане на други необходими мерки.

5.Областния управител на Силистра - извършва координация на спасителните и неотложни аварийно-възстановителни работи при невъзможност на общината да се справи с наличните (обичайните) сили и средства за защита при снегонавяване и обледяване и усложняване на ситуацията до бедствено положение. Кметът на общината може да поиска координация на спасителните и неотложни аварийно-възстановителни работи от областния управител. Областния управител въвежда в изпълнение Областния план за защита при бедствия.

Обобщените заявки за подпомагане ще се изпращат от общината до областна администрация Силистра по факс с номер 086 821 664 при дежурните в ОЦ на РД ПБЗН и на факс с номер 086 821 364 при дежурния по Областен съвет по сигурност.

6.Център за спешна медицинска помощ (ЦСМП)

ЦСМП организира и осигурява:

1.Оказване на квалифицирана спешна медицинска помощ на ранени и пострадали.

2.Провеждане на необходимите лечебни и специфични реанимационни дейности до настаняването на пострадалите в болница.

3.Оказване на спешна медицинска помощ при бедствия, пожари и извънредни ситуации, осъществявайки взаимодействие с РУ на МВР и РД ПБЗН.

4.Координация и дейности по транспорта на донори и органи до лечебни заведения, в които се извършват трансплантации.

5.Приемане, регистриране, обработка и предаване на информация по автоматизирана информационно-комуникационна система на постъпилите повиквания за помощ и подадената информация до екипите.

6.Осигуряване на специализиран транспорт за:

а) пациенти, нуждаещи се от спешна медицинска помощ;

б) кръв, кръвни продукти, донори, органи, лекарствени продукти, медицински изделия и апаратура между лечебните заведения за оказване на спешна медицинска помощ;

в) транспортиране на спешно болни от реанимационен екип от/между лечебни

заведения.

7. Управлението, организацията и ресурсното осигуряване на здравната помощ на територията на общината и областта ще се осъществяват съгласно чл. 115, ал. 2 от Закона за здравето от Директора на регионалната здравна инспекция и директорите на лечебните и здравните заведения в област Силистра като:

- създават необходимите условия за медицинска сортировка, първична обработка, лечение, рехабилитация и медицинска експертиза на пострадалите;
- формират и подготвят органи за управление и екипи за медицинска помощ;
- осигуряват защитата на стационарно болните и медицинския персонал от външни фактори;
- организират и осъществяват противоепидемични и хигиенни дейности и санитарен контрол в засегнатата територия;
- формират запаси за ресурсно осигуряване на медицинските дейности за защита при снегонавяване и обледяване;

8. Осигуряване на законност и ред при повече от една бедстващи общини.

В съответствие с Чл. 52. от „Закона за защита при бедствия”, при обявено бедствено положение в неизбежно необходимия обем и продължителност може да се ограничи:

- правото на неприкосновеност на лицата и жилищата при временно извеждане от места, в които животът или здравето на лицата са непосредствено застрашени;
- правото на ползване на имущество поради необходимост от защита на живота, здравето и имуществото на лица или на околната среда;
- свободата на движение и пребиваване в определена, част на територията, засегната от снегонавяване и обледяване;
- правото да се извършва дейност, която би затруднила или възпрепятствала осъществяването на спасителните работи.

При обявено бедствено положение като необходими мерки могат да бъдат предприети:

- временно извеждане на лица, домашни и селскостопански животни и изнасяне на имущества от определената територия;
- забрана за влизане, пребиваване и движение в определени места или територии.

Изпълнението на горните действия се извършва в съответствие с чл. 7 от Закона за МВР и включва:

- отцепване (изолиране) на района;
- осигуряване на обществения ред и организация на движението;
- осигуряване надзора за изпълнение на режимните мероприятия-прехрана на населението, разпределение на лекарства, опазване на обществения ред и др.;
- осигуряване реда и безопасността при евакуация на населението и материалните ценности от района, чрез регулиране на движението по маршрутите за евакуация;
- осигуряване на условия за въвеждане на специализираните сили на РД ПБЗН за провеждане на аварийно-спасителни дейности;
- оказване съдействие на здравните органи за оказване на квалифицирана помощ на пострадалите;
- извършване на действия за разкриване и задържане на разпространителите на слухове, подстрекателите на безредици, извършителите на мародерство и други

престъпления;

- организиране опазването на публичната и частна собственост в населените места, където е извършена евакуация;
- оказване съдействие на органите на местното самоуправление по привличане на населението, транспортни и други средства, принадлежащи на фирми, организации и неюридически лица за провеждане на евакуационни и спасителни дейности;
- провеждане на следствено-оперативни мероприятия.

9. „Енерго Про Мрежи” ЕАД - анализират състоянието на енергийната мрежа и извършват локализиране и отстраняване на повредени съоръжения и електропроводи 25 кВ за осигуряване на нормално електрозахранване, както за населението, така и за фирми и учреждения от първостепенно значение / ВиК съоръжения, сгради с обществено предназначение-социални институции с непрекъснат цикъл на работа/.

10. МЕППР - мрежи ВН-Силистра чрез аварийни групи в подстанциите Силистра, Алфатар, Дулово и Тутракан организира отстраняване на аварии по електропреносната мрежа 110 кВ и/или в подстанциите, следствие на обледяването.

11. В и К със своите аварийни групи и специализирана техника организира отстраняване на повреди по водопроводи, В и К съоръжения, следствие на снегонавяването и обледяването.

12.Търговски дружества за комуникационни услуги – фиксирани мрежи, мобилни оператори, интернет –доставчици: Виваком, М-тел и Глобул

Аварийните екипи на дружествата работят до пълно възстановяване на системите и осигуряване на покритие на мрежите.

13.Силите на единната спасителна система от други области, включени в неотложните аварийно-възстановителни работи ще се дислоцират към отделните структури на министерствата и ведомствата в областта, определени от съответните ръководители.

V. СРЕДСТВА И РЕСУРСИТЕ, НЕОБХОДИМИ ЗА ИЗПЪЛНЕНИЕ НА ДЕЙНОСТИТЕ ПО Т. II, III И IV

Източниците за финансиране по плана за защита при снегонавяване и обледяване на територията на община Алфатар са общинският бюджет, бюджетите на ЮЛ, ЕТ, републиканският бюджет.

Когато финансирането на дейностите при снегонавяване и обледяване е за сметка на бюджетите на министерства и ведомства и общинския бюджет, съгласно чл.61, т. 1 и т. 2 на Закона за защита при бедствия, финансовите средства за изпълнение на Общинския план за защита се осигуряват в рамките на одобрените средства за съответните министерства и ведомства и бюджетни взаимоотношения на общината с републиканския бюджет, утвърден със Закона за държавния бюджет на Република България за съответната година.

При извършени непредвидени разходи от общината за разплащане на неотложни аварийно-възстановителни работи, неразплатени разходи за извършени НАВР и за

заплащане на разходи на сили от единната спасителна система, участвали в дейностите – кметът на общината подготвя искане на средства от Междуведомствената комисия за възстановяване и подпомагане към Министерски съвет (заедно с документи, доказващи целесъобразността и законосъобразността на разходите).

VI. НАЧИН НА ВЗАИМОДЕЙСТВИЕ МЕЖДУ СЪСТАВНИТЕ ЧАСТИ НА ЕДИННАТА СПАСИТЕЛНА СИСТЕМА.

Координацията на съставните части на единната спасителна система в област Силистра се осъществява чрез Оперативния център на РД „Пожарна безопасност и защита на населението” - Силистра.

Оперативния център извършва следните дейности:

1. Приема и оценява информацията за възникнали снегонавяния и обледяване на територията на областта;
2. Уведомява компетентните съставни части на единната спасителна система и координира по-нататъшната им дейност на основата на стандартна оперативна процедура;
3. Извършва ранно предупреждение и оповестяване на органите на изпълнителната власт, съставните части на единната спасителна система и населението при снегонавяване и обледяване на територията на областта;
4. По искане на ръководителя на място организира включване на предвидените в Плана съставни части на единната спасителна система, както и на допълнителни сили и средства при необходимост.

Получената и предадената гласова информация в и от оперативния център се записва и архивира с възможност за последващо прослушване.

Оповестяването на съставните части от единната спасителна система се осъществява от дежурния в ОЦ чрез изградените телекомуникационни, радио и Интернет връзки до оперативните звена на съставните части на ЕСС в област Силистра.

Ръководителят на място осъществява взаимодействието и координацията между частите на единната спасителна система, участващи в спасителни и неотложни аварийно-възстановителни работи в района на снегонавяването и обледяването. Ръководител на място е Директорът на РД "Пожарна безопасност и защита на населението" Силистра, или оправомощено от него длъжностно лице.

Щаб за изпълнение на Общинския план за защита при бедствия, назначен със заповед на кмета на общината, подпомага кмета на общината и осъществява взаимодействие с щаба за изпълнение на областния план за защита при бедствия и с националния щаб.

Основните функционални задължения на всеки един член на общинския щаб са:

- набира, анализира и обобщава информация за бедствената ситуация;
- изготвя оценка на щетите;
- дава предложения за решение на кмета на общината за действия по приоритет в зависимост от компетенциите, които има и организацията, която представлява;
- организира изпълнението на решенията на кмета на общината за координиране на СНАВР: свежда ги за изпълнение на подчинените структури, и координира и отчита изпълнението;

- подготвя доклади за промените в обстановката и предприетите дейности /разпоредени от кмета на общината/ за намаляване на риска и защита на населението;
- подготвя и изпраща информация до областния щаб (ОблСС), след съгласуване с кмета на общината.

VII.РЕД ЗА РАННО ПРЕДУПРЕЖДЕНИЕ И ОПОВЕСТЯВАНЕ НА ОРГАНИТЕ НА ИЗПЪЛНИТЕЛНАТА ВЛАСТ, НА СЪСТАВНИТЕ ЧАСТИ НА ЕДИННАТА СПАСИТЕЛНА СИСТЕМА И НАСЕЛЕНИЕТО ПРИ СНЕГОНАВЯВЯНЕ И ОБЛЕДЯВАНЕ

1.Ранно оповестяване на органите на изпълнителната власт и на населението

Редът и начинът за ранно предупреждение и оповестяване на органите на изпълнителната власт и на населението при снежни бури, снегонавяване и обледяване на територията на общината и областта се осъществяват чрез комуникационно-информационна система, наречена „**Национална система за ранно предупреждение и оповестяване на органите на изпълнителната власт и населението при бедствия и за оповестяване при въздушна опасност**”.

Начините за свързване чрез системата за ранно предупреждение и оповестяване на органите на изпълнителната са: алармиране, оповестяване, спешно свързване с едно лице, спешна конференция, планирана конференция за определен час.

• **Алармирането** е изпращане на предварително записано съобщение до лицата в групите: членовете на общинския щаб, кметовете и кметските наместници, доброволната спасителна група, дежурния при ОбСС. При възникнало бедствие те ще получат съобщение от системата на мобилния си телефон с текст: **Имате съобщение! Моля въведете вашия PIN! Имате съобщение! Моля въведете вашия PIN!**

Внимание, снежни бури, снегонавявания и обледенявания!

Внимание, снежни бури, снегонавявания и обледенявания!

Внимание, снежни бури, снегонавявания и обледенявания!

• **Оповестяването** е изпращане на съобщение до лицата в групите с допълнителна информация, изготвена към момента на усложняване на зимната обстановка с конкретизиране на събитието и указания за действия на лицата.

• **Спешно свързване** е контакт с лице от дадена група с цел консултация и/или експертно становище.

• **Спешна конференция** е паралелното избиране на определени лица, които се включват в конферентна връзка, с цел координация на действията и вземане на решение за реагиране.

• **Планирана конференция за определен час** е паралелното избиране на определени лица, които се включват в конферентна връзка, за което са предварително известени. Ранното предупреждение и оповестяването на областно и общинско ниво, кметство и населено място се осъществява от ОЦ на РД ПБЗН Силистра, по разпореждане на Директора на РД "Пожарна безопасност и защита на населението" Силистра.

При усложняване на зимната обстановка, снегонавяване и обледяване, изискващи координация на областно и общинско ниво, кметство и населено място, ранното предупреждение и оповестяването се извършва и въз основа на искане на областния

управител, кмета на засегнатата община, ръководителя на съставна част на Единната спасителна система или ръководителя на мястото на намесата. Исканията се приемат чрез ОЦ на РД ПБЗН Силистра.

Схемите за оповестяване са представени в приложение, както следва:

- Схема за оповестяване на съставните части на Единната спасителна система - *Приложение № 2.*

- Схема за оповестяване на отговорните длъжностни лица в общината при опасност и при бедствие, пожар или извънредна ситуация - *Приложение № 3.*

VIII. ИНФОРМАЦИЯ ЗА ЕКИПИТЕ И СРЕДСТВАТА НА СЪСТАВНИТЕ ЧАСТИ НА ЕДИННАТА СПАСИТЕЛНА СИСТЕМА И ВРЕМЕ ЗА ГОТОВНОСТ ЗА РЕАГИРАНЕ.

1. Сили на основните части на Единната спасителна система

№	Наименование	Личен състав (брой)	Техника (брой)
1.	Група „Спасителна дейност” към РД ПБЗН - Силистра (за областта: 26 спасителя - 8 автомобила)	4	1
2.	РС „Пожарна безопасност и защита на населението” - Силистра (за областта: 21 пожарникаря – 11 автомобила)	4 (+4 при необходимост)	1 (+1 при необходимост)
3.	Център за спешна медицинска помощ -за областта: 32 човека – 9 автомобила - ФСМП Силистра - 4 екипа	8	4
4.	ОД на МВР - РУП - Силистра (за областта 86 човека- 27 автомобила)	20	4

2. Специализирани сили на министерства и ведомства

№	Наименование	Личен състав (брой)	Техника (брой)
1.	РЗИ Силистра - 50 човека личен състав, автомобили - 4 бр.	3 общопрактикуващи лекари в общината	3
2.	Здравни и лечебни заведения в област Силистра – личен състав - 1600 човека, автомобили – 40бр.		
4.	Областно пътно управление за почистване на републиканската мрежа, която преминава през общината	Съгласно сключените договори за текущата година, оперативните планове за снегопочистване	Съгласно сключените договори за текущата година, оперативните планове за снегопочистване
5.	Енерго Про Мрежи ЕАД – РОЦ Добрич/Силистра –	2 техници /за общината	1 специализиран автомобил

	подразделение Силистра: 25 екипа с личен състав 52 техници и 39 специализирани автомобили		
6.	В и К Силистра – на територията на общината има 1 аварийен екип в състав от 3 човека; водомайстори в селата Алеково, Васил Левски и Цар Асен-3; помпиери в ПС- Алфатар - 4 човека	11	3

3. Сили и средства на община Алфатар

№	Наименование	Личен състав (брой)	Техника (брой)
1.	Доброволно формирование	5	1
2.	<u>Изборни и ръководни длъжности, които имат задължения при възникване на бедствия:</u> Кмет на община, зам.кмет, кметове на кметства и кметски наместници, секретар на общината и	9	3
3.	Служители в Дирекция „Обща администрация” - Общ състав - 10 човека. Задължения при възникване на бедствия имат: Директор на Дирекция, гл.спец.”ФСД”, ст.спец.”Касиер”, ст.спец.”ТО, домакин”, ст.експ.”Протокол, връзки с обществеността”	5	
4.	Служители в Дирекция „Специализирана администрация” – общ състав 9 човека. Задължения при възникване на бедствия имат: Директор на Дирекция, ст.експ.”ЗН, ОМП, ССИ”, мл.експ.”БКС, КС, НС”, ст.спец.”УТ, екология”, шофьор	5	
5.	Членове на общинския щаб – 17 човека, от които - външни експерти, представители на териториални органи на изпълнителната власт и на местни организации: РУП, РС”ПБЗН”, ВиК, общопрактикуващи лекари, директор на ОД”СП”, Директор на ОУ (химик)	9	3
6.	Дейност „Чистота” – общ състав 5 човека. Задължения при възникване на бедствия имат: тракторист- багерист, шофьор, общи работници – 2	4	2
7.	Дейност „Озеленяване”	1	
8.	Дейност „Други дейности по здравеопазването” (мед.сестра в ОУ и ЦДГ – Алфатар)	1	
9.	Дейност „Отбранително-мобилизационна подготовка” (техници на пункт за управление, радиопредавателни центрове)	3	
10.	Дейност „Други дейности по образованието” (шофьор за района на с.Алеково и с.Бистра)	1	1
11.	Дейност „Общински съвет по сигурност” (денонощни дежурни)	5	

12.	Дейност „Други дейности по БКС” – общ състав 3 човека. Задължения при бедствия има: огняр	1	
13.	Дейност „Кризисен център за деца” – непрекъснат режим на работа (на смени)	6	
14.	Опясчители по национални и европейски програми към общината	Съгласно договорите	

3.1. Автомобили на община Алфатар

№	Вид автомобили	брой	Забележка
1.	Леки автомобили (4+1 места): - Фолцваген „Пасат” - Форд „Фокус” - Ваз	3	<u>15 места</u>
2.	Леки автомобили с повишена проходимост: - УАЗ 452 – Алфатар - УАЗ 452 - Алеково	2	2+1 места 2+1 места
3.	Товарни автомобили -Форд Транзит	1	5+1 места
4.	Автобуси: - Исузу Евро Тюркоаз - Хюндай - Пежо	3	<u>61 места, в т.ч.:</u> 32+1 места 15+1 места 11+1 места
5.	Специализирани автомобили: - Бедфорд – противопожарен - Хюндай - сметосъбирач	2	5+1 места 2+1 места
6.	Трактори: - ТК-80 с багерна уредба и гребло - ДТ-75 (верижно)	2	
7.	Ремарке	1	

3.2. Автомобили на общината, предоставени за ползване на юридически лица

№	Вид автомобили	брой	Забележка
1.	Лек автомобил, собственост на ДСХ: - Опел Виваро - пътнически микробус	1	<u>8+1 места,</u>
2.	Лек автомобил с повишена проходимост, предоставен на ЕТ”Лъчезар Данков” за социални услуги (ДСП): - УАЗ (джип)	1	<u>4+1 места</u>

3.3. Уреди, съоръжения и имущество, които могат да се използват при провеждане на спасителни и неотложни аварийно-възстановителни работи

№	Техника и имущество в ППД	брой	Забележка
1.	Гръбна пръскачка	5	
2.	Кофа за вода - поцинкована	5	

3.	Лопата	11	
4.	Брадва	4	
5.	Кирка	3	
6.	Тупалки	15	
7.	Съд с вместимост за 200 л вода	1	
8.	Моторен трион (в т.ч. 1 ел.кастрачка)	2	
9.	Мотика	5	
10.	Съдове за питейна вода – 10л	7	
11.	Желязно гребло	5	
12.	Моторно помпа	1	
13.	Електрически фенери (челни)	8	
14.	Радиостанции	4	
15.	Шланг 38мм 17 бара	2	
16.	Шланг 52мм 17 бара	1	За 2 модела

Забележка: Противопожарният автомобил на общината е оборудван с необходимите шлангове и струйници.

Допълнително оборудване на доброволното формирание и специализираната група за гасене на пожари

№	Техника и имущество за ППД	брой
1.	Саблен трион	1
2.	Халогенен фенер	1
3.	Водовземателна стойка за ПХ	1
4.	Лични предпазни средства за ДФ (зимен и летен костюм, дъждобрани, обувки, ботуши, шапки, ръкавици, щит с козирка, защитни маски с активен въглен).	5
5.	Лични предпазни средства за специализираната група (зимен костюм, ръкавици, защитни маски с активен въглен, гумени ботуши)	3

4. Сили и средства на юридически и физически лица в общината - представени са в списък на физическите и юридическите лица, които разполагат с техника за извършване на СНАВР - Приложение № 13.

5. Време за готовност за реагиране:

- ✓ На основните сили на единната спасителна система – до 3 (три) минути след получаване на сигнала.
- ✓ На специализираните сили на министерства и ведомства от областта - до 60 (шестдесет) минути след получаване на сигнала.
- ✓ На доброволното формирание към общината и на членовете на гасаческите групи – до 30 (тридесет) минути след получаване на сигнала.
- ✓ На сили и средства на юридически и физически лица, предвидени за участие в

НАВР – до 60 (шестдесет) минути след получаване на сигнала.