



ДОКЛАД

За оценка съвместимостта на Общия
устройствен план на Община Алфатар
с предмета и целите на защитени зони
Хърсовска река с код BG0002039,
Лудогорие с код BG0002062,
Лудогорие – Сребърна с код BG0000169,
Хърсовска река с код BG0000106 и
Лудогорие с код BG0000168



Цонка ХРИСТОВА

Съдържание

1. Анотация на Общия устройствен план на Община Алфатар;.....	2
2. Описание на характеристиките на други планове, програми и проекти/инвестиционни предложения, съществуващи и/или в процес на разработване или одобряване, които в съчетание с оценявания план, програма и проект/инвестиционно предложение могат да окажат неблагоприятно въздействие върху защитената зона;	10
3. Описание на елементите на плана, програмата и проекта/инвестиционното предложение, които самостоятелно или в комбинация с други планове, програми и проекти/инвестиционни предложения биха могли да окажат значително въздействие върху защитената зона или нейните елементи;	12
4. Описание на защитената зона, местообитанията, видовете и целите на опазването им и тяхното отразяване (отчитане) при изготвянето на план, програма и проект/инвестиционно предложение;	13
4.1. Защитена зона Лудогорие с код BG0000168.....	14
4.2. Защитена зона Лудогорие с код BG0002062.....	14
4.3. Защитена зона Лудогорие-Сребърна с код BG0000169.....	15
4.4. Защитена зона Хърсовска река с код BG0000106	16
4.5. Защитена зона Хърсовска река с код BG0002039	16
5. Описание и анализ на степента на въздействие на план, програма и проект/инвестиционно предложение върху предмета и целите на опазване на защитената зона:	28
6. Предложения за смекчаващи мерки, предвидени за предотвратяване, намаляване и възможно отстраняване на неблагоприятните въздействия от осъществяване на плана, програмата и проекта/инвестиционното предложение върху защитената зона и определяне на степента им на въздействие върху предмета на опазване на защитените зони в резултат на прилагането на предложените смекчаващи мерки;.....	34
7. Разглеждане на алтернативни решения и оценка на тяхното въздействие върху защитената зона, включително нулева алтернатива;	34
8. Картен материал с местоположението на всички елементи на плана, програмата и проекта/инвестиционното предложение спрямо защитената зона и нейните елементи;	35
9. Заключение за вида и степента на отрицателно въздействие съобразно критериите по чл. 22;..	37
10. Наличие на обстоятелства по чл. 33 ЗБР, включително доказателства за това и предложение за конкретни компенсирани мерки по чл. 34 ЗБР- когато заключението по т. 9 е, че предметът на опазване на съответната защитена зона ще бъде значително увреден от реализирането на плана, програмата и проекта или от реализирането и експлоатацията на инвестиционното предложение и че не е налице друго алтернативно решение;.....	40
11. Информация за използваните методи на изследване, включително времетраене и период на полеви проучвания, методи за прогноза и оценка на въздействието, източници на информация, трудности при събиране на необходимата информация;.....	40
12. Документи по чл. 9, ал. 2 и 3.....	42

1. Анотация на Общия устройствен план на Община Алфатар;

Алфатар е обявен за град през 1974 година. Общата територия на общината според цифровия модел на кадастралната карта на общината е 248 564 дка (248,56 кв.км.). Територията на общината е разпределена по следния начин:

земеделски територии - 133 906 дка;

горски територии - 104 837 дка;

населени места - 8 415 дка;

водни площи - 98 дка;

територии за транспорт и инфраструктура - 1 308 дка.

Освен общинския център - гр. Алфатар, общинската територия включва още 6 села, в т.ч. 3 кметства - с. Алеково, с. Бистра и с. Чуковец и 3 кметски наместничества - с. Цар Асен, с. Васил Левски и с. Кутловица.

Цели на Общия устройствен план на Община Алфатар:

Главна цел на общия устройствен план на общината е да създаде териториална планова основа за нейното дългосрочно устойчиво устройствено развитие в съответствие с приетите стратегически документи за регионално развитие и със специфичните за община Алфатар географски, природни, исторически, ландшафтни и други ресурси.

Цели - Изхождайки от принципите на устойчивото развитие за баланс между екологично равновесие, икономически растеж и социален просперитет, при рационално използване на природните ресурси, постигането на главната цел се предпоставя от изпълнението на следните цели:

- Регулиране в устройствено отношение процесите на по-нататъшната урбанизация на територията на общината в граници, които да не накърняват целостта и стабилността на природната ѝ среда;
- Създаване на необходимите устройствени условия за реализиране на стратегическите документи по ЗРР - регионален план за развитие на Северен централен район за планиране, които образуват ниво 2, не представляват административно-териториални единици и са с териториален обхват, областната стратегия и Общинския план за развитие 2011-2015, както и на други общински, регионални и национални програми, планове и проекти. Извеждане на устройствени проблеми, произтичащи от ОУПО, които да бъдат включени в ежегодните програми за прилагане на ОПР;
- Прилагане на устройствени принципи на по-нататъшно изграждане и техническо съоръжаване на жизнената среда в населените места и останалите обитавани територии в съответствие със съвременните европейски критерии и стандарти, при търсене на максимален ефект при инвестирането и запазване на характерни качества и уникалност на териториите;
- Планиране на територията на общината да става по начин, осигуряващ съхраняване и едновременно с това пълноценно включване в жизнен оборот на

природното и културно наследство на общината, с оглед устойчивост и взаимно стимулиране при развитието на всички системи.

Задачи на плана - Основните задачи на плана могат да бъдат определени, както следва:

- Определяне на общата структура на територията и преобладаващото предназначение на съставните и структурните ѝ части;
- Регламентиране на общия режим на устройство на всяка от териториите по предходната точка, при съблюдаване на режимите, установени със специални закони;
- Усъвършенстване на мрежата на социалната инфраструктура;
- Обосноваване развитието на комуникационно-транспортната инфраструктура на общината и определяне съответстващото му усъвършенстване на транспортните мрежи.
- Обосноваване развитието на техническата инфраструктура и определяне разположението на мрежите и съоръженията им на територията на общината, както и връзките им с териториите на съседните общини и с инфраструктурни мрежи, съоръжения и обекти от регионално и национално значение;
- Идентифициране на териториите с вероятно разпространение на предвидими природни бедствия и регламентиране на необходимите превантивни мерки и начини на устройство и защита;
- Регулиране на взаимодействието между устройството на територията на общината и природната ѝ среда, с оглед нейното опазване. Регламентиране на допустимото натоварване на естествените рекреационни и други ресурси, с оглед опазването им;
- Осигуряване на условия за опазване и социализация на обектите на културно-историческото наследство и природните забележителности;
- Извеждане на приоритетните устройствени мероприятия и определяне на последователност на реализирането им във времето.

Община Алфатар включва 7 населени места - 1 град и 6 села. Средната ѝ гъстота от 2,8 селища на 100 кв. км е по-малка от средната гъстота за страната (4,8). За гъстотата на селищната мрежа е показателен и проксимитета ѝ (средното разстояние между населените места) от 13,8 км, който обаче варира от 9 км (Чуковец-Алфатар) до 23 км (Алфатар-Васил Левски). Важно е да се отбележи, че само селата Цар Асен и Алеково са с пряка връзка с административния център на общината. Другите села са достъпни през Алеково (3 бр.) и с. Чуковец през с. Цар Асен. Всички селища от общината са достъпни от общинския център в рамките на тридесет минути. Населението е съсредоточено в общинския център над 50,0%. Най-голямо е землището на с. Алеково (49 309,011 дка), а най-малко това на с. Чуковец (12 649,034 дка) и на гр. Алфатар (100 943,794 дка). Независимо от тези различия, средната площ на землищата в алфатарската община е по-голяма от средната за страната (~ 20 000 дка), което потвърждава, че общината разполага със значителен териториален ресурс.

Във връзка с приетите изисквания за планирането, за населените места, за съществуващите и за други части от общинската територия с ОУПО се определят

устройствени зони и самостоятелни терени с устройствен режим, вкл. при необходимост:

- територии (зеделски и горски) без право на промяна на предназначението им;
- територии за превантивна устройствена защита (по чл. 10, ал. 3 на ЗУТ);
- рискови територии - зони със свлачища и абразия и потенциално наводняеми територии;
- територии за прилагане на ландшафтноустройствени мероприятия.

Разпределението на територията на общината по видове общо (преобладаващо) предназначение и видове устройствени зони да се извърши с номенклатурата и възможностите на Наредба № 7/2003 г. на МРРБ за правила и нормативи за устройство на отделните видове територии и устройствени зони (по-нататък - Наредба № 7/2003 на МРРБ), при съобразяване с режимите, установени по реда на други закони и на фактическото ползване. За територията на общинския център да се съблюдават предвижданията на действащия цялостен устройствен план. Ако във връзка с настъпили промени във фактическата обстановка и/или предвижданията на ОУПО налагат изменение на този план в отделни негови части, то местата и видът на необходимото изменение следва да се посочат изрично в Правилата за прилагане на ОУПО.

Връзките на община Алфатар се осъществяват главно с автомобилен и железопътен транспорт. Общинският център отстои на 23 км от гр. Силистра, на 125 км от гр. Варна, на 135 км от гр. Русе, на 82 км от гр. Разград, на 70 км от гр. Добрич, на 75 км от гр. Шумен, на 540 км от гр. София, на 140 км от Букурещ (Румъния), на 40 км от Кълъраш (Румъния), на 100 км от Констанца (Румъния), от КПП Силистра на 26 км. Обкръжението на община Алфатар с общини и населени места от по-висока категория е обуславящ фактор в цялостното историческо развитие.

През територията на общината преминава първокласният път Силистра - Шумен и отклонението Алфатар—Добрич. Проектът за автомагистрала „Хемус“ тангира на град Шумен и има връзка с първокласния път. Важен елемент в развитието на общината е близостта на река Дунав и границата с Република Румъния. Железопътният транспорт е представен от линията Самуил-Дулово- Алфатар- Силистра.

Обобщеният списък от природни и антропогенни фактори, поставящи условия към устройственото развитие на общината, включва още:

- наличие на ценни, в т.ч. законово защитени обекти на природното и културно-историческото наследство;
- наличието на находища на полезни изкопаеми, съответно добивните дейности;
- преминаването през територията на пътна инфраструктура, осигуряваща транспортни връзки с международно значение; наличие на инфраструктура на железопътния и на автомобилния транспорт;
- инвестиционна активност за изграждане на инфраструктура на енергопроизводството от алтернативни източници - водни и слънчеви, вкл. косвеното им въздействие върху земеползването, опазването на околната среда и на местообитаванията;

- близостта на мощния фокус на урбанизация - гр. Варна и Силистра и произтичащите от това ежедневни и периодични миграционни процеси (трудови и културно-битови пътувания) предопределят известни “агломерационни” характеристики на устройственото развитие в надобщински (регионален) териториален обхват.

Общия устройствен план на Община Алфатар осъществява:

- основното направление на лесоустройствената политика, провеждана от Държавното лесничество - увеличаването на дела на горите с особени функции.
- отразяване на актуалните границите на горите с различно предназначение, в т.ч. ловното стопанство, както и устройствения им статут, съгласно чл. 4 на Закона за горите;
- определяне на обхвата на горите и горските земи, чието предназначение не може да бъде променяно (чл. 45 ал. 2, т. 5 на Наредба 7);
- формулиране на конкретни предложения за увеличаване дела на горските паркове за сметка на дървопроизводителни гори в рамките на съществуващите горски територии;
- регламентиране на капацитет на горските паркове и обслужващите ги ядра, осигуряването им с транспортен достъп и водоснабдяване, както и свързването им със мрежите на електроснабдяването.
- планиране на горски пътища, по начин, по който да не се допускат ерозионни процеси и нерегламентирани сечи;
- най-подходящите връзки между река Дунав и платото, без да се наруши специфичната красота на релефните форми;
- овладяване урбанизирането на териториите по начин, който да съхрани уникалните релефни форми;
- формиране на цялостна концепция за усвояване на енергийния потенциал на слънцето, на която с подходящ механизъм да се подчинят множеството частни инвестиционни инициативи;
- използване на петмесечното интензивно слънчево греене, да се предложат устройствени мерки за удължаване на селскостопанския сезон;
- ограничаване неблагоприятните последствия от снегонавяване и ветрове, и доизграждане на защитното озеленяване на пътищата.

Таблица 1 Баланс на територията по начин на трайно ползване

Начин на трайно ползване	Площ в дка	Площ %
Нива	107939.978	44.219
Зеленчукова култура	41.981	0.017
Изоставена нива	299.718	0.123
Трайни насаждения	35849.309	14.686
Овощна градина	2334.934	0.957
Лозе	825.829	0.338
Изоставени трайни насаждения	2662.317	1.091
Пасище, мера	12093.432	4.954

Начин на трайно ползване	Площ в дка	Площ %
Горско трайно насаждение	69078.009	28.299
Жилищна територия	3780.562	1.549
Спортен терен (1 бр.)	11.875	0.005
Гробище (4 бр.)	56.259	0.023
Язовир (3 бр.)	55.094	0.023
Водоем (4 бр.)	33.249	0.014
Транспортен терен	319.321	0.131
Път I клас	21.207	0.009
Път III клас	176.643	0.072
Път IV клас	414.967	0.170
ЖП линия	72.825	0.030

Традиционното за общината разпределение на поземления фонд по начин на трайно ползване в Общината е съхранен. С оглед коректен анализ на съществуващото състояние и тенденции, общият устройствен план на общината ще се основе на данни, актуални към момента на изготвянето, които се очаква да са много близки към показаните по-горе.

Общият устройствен план е съобразен с демографската динамика на общината, икономическата активност и безработица, инвестиционни намерения в частния и обществен сектор.

Селското стопанство е първата по значение икономическа опора за общината. Природните условия са изключително благоприятни за развитието на диверсифициран и ефективен аграрен сектор. Общината разполага с голямо количество плодородна земя и благоприятен за земеделие климат. Според регистъра на земеделски земи, гори и земи в горския фонд, общата обработваема земя в общината е 244 102,444 дка, от които 107939,978 дка (44,21%) са обработваеми ниви, а 69078,009 дка (28,29%) са горски трайни насаждения.

Приоритетното развитие на селското стопанство ще осигури растеж в икономиката на община Алфатар, а ускоряването на действията за постигането на целите ще доведат до по-бързото нарастване на заетостта и доходите на населението. Земеделието се преобразува в сектор на частни индивидуални стопани и кооперации. Добивите са високи, стабилни и с високо качество. Въпреки това, растениевъдството се оценява като моно-профилно, а животновъдството - слабо и натуриализирано.

Земеделието в общината се определя от развитието на два подотрасъла - растениевъдство и животновъдство.

Растениевъдство. Над 60 % от територията на общината е заета от земеделски земи, като по-голяма част от тях са плодородни ниви. Обработваеми ниви са 107939,978 дка (44.21%), като основна култура е пшеницата, следвана от слънчоглед, царевица и ечемик. Структурата на посевните площи се реализира чрез силно опростена структура на производство. Тенденцията на превес на житните култури се отразява неблагоприятно върху равнището на средните добиви в резултата на монокултурите. Пшеницата от района е утвърден търговски продукт с добра реализация, но липсва икономически стимул за разширение на производството ѝ, поради ниска доходност. Фуражните култури са с незначителни и намаляващи площи.

Трайните насаждения. Интересът към създаване на нови овощни насаждения в общината е сравнително слаб, поради факта, че за създаването им са необходими значителни финансови ресурси, а възвръщаемостта на вложените средства е доста бавна. Нови масиви не се създават, а сега представляват 15,8% от общия баланс на земята и изоставени е 1,1%

Подобна е и картината на зеленчукопроизводството - крайно редуцирано производство поради загубените възможности за напояване, трудоемкостта и високата себестойност. Терените за зеленчукопроизводство представляват 0,2% от общия баланс на земята.

Животновъдство. Традиционни за общината са говедовъдството, овцевъдството и свиневъдството. Понастоящем животновъдството се развива предимно от частни стопани за задоволяване на собствени потребности в следните отрасли: говедовъдство, овцевъдство, свиневъдство, птицевъдство, рибовъдство и пчеларство. Несигурният пазар на продуктите от животински произход, недостатъчният контрол върху вноса на тези продукти, нелоялната конкуренция и ниските изкупни цени сериозно задържат развитието му в общината. Високата цена на фуражите, липсващият или амортизиран сграден фонд, отсъствието на последователна и дългосрочна политика на съгласувани действия между растениевъдство, животновъдство и преработваща индустрия са важни рестриктивни фактори. Като цяло всички животновъдства са разпръснати в еднолични стопанства и малки ферми, с изключение на птицевъдството и отчасти свиневъдството.

През последните години е проявен значителен интерес към отглеждането на пчелни семейства - регистрирани са 7586 пчелни семейства за общината (за 2011 г.), но проблем остава реализацията на пчелните продукти. Пчеларството носи характеристиките на описаните по-горе производства - дребно, полу-натурално. Отсъствието на близко предприятие за разфасовка и търговия с пчелен мед и пчелни продукти, както и за преработка на восък и производство на восъчни основи, затруднява контрола върху качеството и пазарната реализация на меда.

Като цяло, технологичната съоръженост и ефективността на производството са ниски. Удребнената структура, както и отсъствието на условия за спазване на хигиенните стандарти, въведени в ЕС, ограничават обема на пазарно-ориентираната продукция. Това се оценява като стагниращ фактор по отношение разширяването и специализацията на съществуващите стопанства. Може да се обобщи, че животновъдството е далеч от оптималния си капацитет.

Икономиката на община Алфатар е с ясно изразена аграрно-промишлена структура, като предпоставки за това създават богатият поземлен ресурс и дългогодишните традиции в развитието на селското стопанство. Възможностите за развитие на общината са свързани с изграждането на хранително-вкусова промишленост, съпътстваща основните селскостопански производства, привличане на нови инвестиции, развитие на съществуващите промишлени мощности и основни фондове, развитие на оранжерийно производство на селскостопански продукти, и не на последно място - създаване на условия за алтернативен туризъм.

Благоприятни и неблагоприятни фактори за развиването на селското стопанство:

- добри почвено климатични условия за отглеждане на характерните за общината земеделски култури;
- стабилни добиви с високо качество на растителната продукция.

- традиции и опит в земеделието.
- наличие на стабилни стопански субекти (земеделски кооперации и арендатори);
- слабо, разпокъсано и неефективно животновъдство (натурализирано);
- неефективно производство, нарушена връзка между наука, производство и пазар;
- ниско ниво на организираност на производителите, липса на действени организационни структури на местно ниво;
- голям брой разнородни собственици и ползватели на земеделски имоти;
- разрушени мелиоративни съоръжения, неизползван потенциал на поливните площи;
- неоползотворен потенциал за биологично земеделие.

Индустрията в община Алфатар е с минимално значение за общинската икономика, както по отношение броя на наетите лица, така и според обема на приходите. Тя е структурирана основно от хранително вкусова, дървообработваща и лека промишленост.

Хранително-вкусовата промишленост. От хранително-вкусовата най-добре застъпена и развита е млекопреработвателната промишленост. Основният представител е “Мероне-Н” ЕООД. Дружеството е с дългогодишен опит и утвърдени традиции в изкупуването, преработката и реализацията на мляко и млечни продукти на българския и международен пазар. Изкупвателната мрежа е изградена на териториален принцип, като обхваща 70 ферми и приемателни пунктове в населените места на областите Силистра, Добрич, Шумен и Разград.

Дърво преработваща промишленост. На територията на общината функционират две дървопреработващи предприятия, занимаващи се с производство на разнообразни дървени изделия. Основни представители са предприятията: “Силвод” ЕООД и “Елица” ООД. Като основна предметна дейност са - дърводобив и дърво преработка, произвежда заготовки и елементи за мебелната промишленост, дървени опаковки и амбалаж предназначена изцяло за българския и европейския пазар. Има и частни физически лица, които са добри дърводелци, но с малък капацитет и са затруднени при намирането на пазар за продукцията си.

Лека промишленост е разновидност на преработващата, представена от ЕТ “Кидима - Кирил Димитров” и “Комфу” ООД. Основната дейност на предприятията е производство, изкупуване, преработка и продажба на селскостопански произведения; производство на комбинирани фуражи за всички видове и категории животни.

Други дейности, които се развиват на територията на община Алфатар с нисък дял в нейната икономика (главно като ЕТ или ЕООД) - фабрика за производство на биоетанол, внос, ремонт и поддръжка на селскостопанска техника, складова дейност и сушене, производство на пожарогасители и противопожарни аксесоари, бензиностанция, ресторантьорство, туризъм, туристически пакети, търговия с торове, препарати, агро-консултации.

Насоките за развитие на икономиката в общината следва да се насочат преди всичко към:

- Създаване на модерна суровинна база, гарантираща ускорено и устойчиво развитие на земеделието и производствените предприятия;
- Внедряване на иновации и нови технологии;
- Мотивиране повишаването на качеството и конкурентноспособността на човешкия ресурс;
- Установяване на директни и високоефективни връзки между производители и преработватели;

Не на последно място е и **туризма** в община Алфатар със своите исторически, природни, етнографски и културни забележителности. В настоящия момент те не са основен дял в икономиката, но могат да бъде такъв. Развитието на отрасъла туризъм се основава на многообразието на ресурсите, предизвикващи развитието на туристически активности.

Като цяло екологичната обстановка в общината се оценява като добра. Тя се наблюдава и контролира по компоненти и фактори на околната среда от компетентните органи в съответствие с нормативните изисквания. Добрата екологична обстановка е обусловена от една страна от липсата на мащабни източници на замърсяващи емисии, а от друга - от благоприятния ветрови режим и залесеността на значителна част от територия. Ефективното управление на отпадъците е един от откритите проблеми на околната среда в общината.

Атмосферният въздух. Поради липса на големи източници на атмосферно замърсяване, на територията на общината не е установено системно наблюдение на качеството на атмосферния въздух. Наблюдения се извършват само чрез мобилни станции за емисионен контрол. Паралелно са наблюдавани и фонов данни за метеорологични условия в приземния слой: посока, скорост на вятъра, атмосферно налягане, температура на въздуха, слънчево греене и влажност на въздуха. Установените концентрации на серен и азотен двуокис са под допустимите и не крият здравен риск. Основните източници на замърсяване на атмосферния въздух на територията на общината са: селскостопанските дейности (главно пренос на прах от вятъра); трафикът по главните пътища от републиканската пътна мрежа; битовото отопление през студения период; откритите площи с насипни материали (депа, кариери, сметища и др.). От всички източници с най-съществено значение са автомобилният транспорт и обработката на земеделските земи, която в много сухи години предизвиква прашни бури. Атмосферния въздух в района е натоварен предимно с въглероден двуокис, особено през зимния период. Източник на замърсяването е изгарянето на отоплителни материали в бита. С положително влияние за ефективното разсейване на замърсителите на територията на общината са относително високите средни скорости и постоянни посоки на местните ветрове, както и ниският процент тихо време. Отрицателно върху способността на въздушния басейн да се самопречиства влияе големият брой дни с мъгли. Слънчевото греене и радиация са способни да засилят вредния ефект от веществата, емитирани с изгорелите автомобилни газове. Атмосферният въздух на района като цяло не е антропогенно натоварен и неговите качествени характеристики са типични за района.

Води, канализация на урбанизираните територии, състояние на повърхностните и подземни води. Всички населени места в общината са водоснабдени, няма населени места с режим във водоснабдяването, но относителният дял на полезно

използваната от общата подадена вода непрекъснато намалява, поради лошото състояние на водопроводната мрежа. По принцип потенциалът на обхванатите водоизточници е достатъчен да покрие водопотребителните нужди през близките години. Подземните води, използвани за питейно водоснабдяване в някои случаи нямат необходимата микробна чистота, но въпреки това се използват без пречистване. Съгласно В общината няма изградена канализационна мрежа. Използват се септични ями, които са предпоставка за замърсяване на подпочвените води. В повечето случаи се използват септични и попивни ями или отпадъчните води свободно се изпускат в деретата, което води до замърсяване на подземните води и провокира свлачищни процеси. Има частично изграден канал за дъждовни води в ниската част на гр. Алфатар. Дъждовната вода се оттича по асфалтовото покритие на пътищата и го

руши. От гледна точка на Директиви №№ 91/271/ЕЕС и 98/15/ЕЕС, които изискват канализиране и пречистване на отпадъчните води в съответствие с нормите до 2007 г. на населените места с повече от 10 000 ж. и до 2014 г. на населените места с повече от 2 000 ж. няма нарушение. Територията на общината като част от Добруджанската подобласт е бедна на повърхностни води, защото в района те понират в дълбокоокарстените варовици. Химизацията на селското стопанство и попивните ями за битовофекални води са основните причини за замърсяване на плитките подземните води.

Почви и нарушени територии. Източниците на замърсяване на почвите, които се проявяват на територията на общината са: торищата на животновъдните ферми (органично замърсяване), сметищата за битови и промишлени отпадъци, индиректното им замърсяване в следствие атмосферното и водното замърсяване. Към увреждащите почвите фактори трябва да се подчертае ветровата ерозия, улеснена от слабата обезлесеност, силните северни и североизточни ветрове и релеф. Няма данни за евентуално замърсени земи около складовете за препарати за растителна защита и за изкуствени торове. Към категорията на нарушените терени на територията на общината се отнасят съществуващите в момента сметища за ТБО, излезлите от експлоатация кариери за инертни материали. В община Алфатар проблем са нерагламентирани сметища и замърсявания във всички населени места на територията на общината, които са шест на брой. От 2006 година, след изграждане на система за организирано сметосъбиране и сметоизвозване, битовите и строителните отпадъци се насочат към новото Регионално депо-Силистра.

Анализът на функционалните характеристики на селищата в общината, измерени с набора и нивото на развитие на жизнедейностните функции (количествено и качествено) в отделните ѝ населени места е направен по отношение на предлаганите от тях комплексни условия за обитаване, възможностите за трудова реализация, за образование на подрастващите и за здравна помощ. На базата на подадената статистическа информация за заетостта на ниво населено място и за ежедневните трудови пътувания, основните междуселищните функционални връзки са изведени данни, както и на анализа на структурата на основните обслужващи дейности е направено планирането на територията.

2. Описание на характеристиките на други планове, програми и проекти/инвестиционни предложения, съществуващи и/или в процес на разработване

или одобряване, които в съчетание с оценявания план, програма и проект/инвестиционно предложение могат да окажат неблагоприятно въздействие върху защитената зона;

Община Алфатар е разположена в североизточна България, в границите на област Силистра, като заема нейната източна част. Тя е една от 7-те общини на област Силистра и е 4 категория (ЕКАТТЕ - SLS01) по категоризацията на общините в Република България, съгласно заповед № РД-02- 14-2021/14.08.2011 година на Министъра на регионалното развитие. На изток граничи с община Кайнарджа, север и запад с община Силистра, на запад и юг с община Дулово и на изток с община Тервел - област Добрич. Понастоящем съответни устройствени планове (с различна степен на актуалност), съществуват само за териториите на населените места, и то - не на всички. През 1978 г. в ЗПО-Варна е разработен проект за териториалноустройствен план на селищна система Алфатар (по-нататък ТУП'78), с който е осъществен принос в посока регулиране на устройствените процеси върху цялата територия. Този план е влязъл в сила, но включените в него анализи и предвиждания са с перспективен период до 1990 година. Настъпилите обществено политически, икономически и не напоследно място смяна на собствеността на земята го правят неактуален и може да се ползва като историческа и библиографска справка.

Община Силистра в момента подготвя процедура за възлагане на общ устройствен план, в изпълнение на законодателството, свързано с устройство на територията и съобразен с концепциите и схемите за пространствено развитие на региона.

Община Дулово има предварителен общ устройствен план, разработен на GIS база с възможности за онлайн справки. Изработването на проекта за общ устройствен план е възложено на 24.11.2014 г. ПЛАН КОНСУЛТ ДУЛОВО ДЗЗД и все още е в процес на изработване.

На основание чл.21, ал.1, т.8 и т.11 от ЗМСМА, във връзка с чл.124, ал.1 от ЗУТ Общински съвет Кайнарджа взема решение за изработване на проект за общ устройствен план на общината. Процедурата за изготвяне на общ устройствен план за Община Кайнарджа е стартирала с решение на Общинския съвет, но все още не е проведена процедура за избор на изпълнител.

Община Тервел е възложила изработването на общ устройствен план за общината след процедура за избор на изпълнител, проведена в края на 2014 г.

Съседните общини на община Алфатар също са предприели действия за устройване на териториите на общините. На база извършени анализи на статистически и данни от общинските регистри се извеждат тенденции и проблеми, чието решение трябва да се даде в изработения проект на ОУП. Основният извод, който се налага е, че за общините в съседство на община Алфатар и в самата община Алфатар, не се налага да се предвижда усвояване на нови територии за жилищни нужди, но в замяна на това ясно се очертава недостиг на земеделска земя, което сочи, че инвестиционната активност за растениевъдството е на добри нива. В противовес на това явление е липсата на интерес за ползване на пасища и мери, дължащо се на бърз спад в отрасъл „животновъдство“. Разглеждат се нуждите на общините от обособяване на една или повече бизнес-зони, които в случай, че намерят устройственото си решение, ще облекчат инвестиционните намерения на бизнеса и

ще намалят бюрократичните процедури за устройване на отделни поземлени имоти за производствени и складови дейности.

Приемането на общите устройствени планове за съседните общини ще доведе до устойчиво планиране на региона както инфраструктурно отношение, така и с цел опазване на околната среда.

Така описаното състояние на устройствената планова основа в общината понастоящем лишава органите на местното самоуправление и местната администрация от съвременен инструментариум за управление на обективните процеси и провеждане на устройствена политика, основана на цялостна стратегия за устойчиво развитие, за опазване на ресурсите, за извеждане на приоритетите при съчетаване на публичния и частните интереси.

За осигуряване плановата основа на управлението в описания контекст, Законът за устройство на територията (ЗУТ, обн. ДВ бр.1, 02.01.2001 г., с изм. и доп.) регламентира изработването на общ устройствен план на община (ОУПО). Този вид планове обхващат населените места в общината и техните землища. Предназначението им е дефинирано по-подробно в чл. 106 от закона, а прогнозният период - 15-20 години (чл. 17, ал. 3 от Наредба № 8/2001 г. на МРРБ за обема и съдържанието на устройствените схеми и планове).

3. Описание на елементите на плана, програмата и проекта/инвестиционното предложение, които самостоятелно или в комбинация с други планове, програми и проекти/инвестиционни предложения биха могли да окажат значително въздействие върху защитената зона или нейните елементи;

Изготвянето и приемането на Общия устройствен план на Община Алфатар е действие, с изключителна важност за развитието на територията, което определя и въздействието върху елементите на околната среда - почвите, въздуха, повърхностните и подземни води, флората и фауната.

Регулирането на териториите по различни категории, което се определя с Общия устройствен план, определя и въздействието върху защитените зони в Община Алфатар. С предложението за Общ устройствен план на общината, се запазват границите на защитените зони и разпределението на земите в тях по начина на тяхното ползване и предназначението им. Важен фактор за опазването на въздуха в общината е транспортната схема, която се определя с устройствения план. В даденото предложение на общия устройствен план, не се предвижда промяна в транспортната схема.

Друг елемент на устройствения план са горските територии като местообитания, опазващи биологичното разнообразие в общината. С ОУПО се регламентират горските територии.

Възстановяването на полезащитните горски пояси ще допринесе за опазването на почвите от ерозия.

Като обобщение:

- Въздействие върху въздуха: При изготвяне на Общия устройствен план на Община Алфатар са определени промишлени зони в гр. Алфатар и селищата

от общината, които са с определен капацитет и възможности за развитие. От тях не се очаква въздействие върху защитените зони в района, защото не се предвиждат усвояване на нови територии и не се планират замърсяващи производства. Транспортната схема е друг фактор с въздействие на въздуха. Общият устройствен план не предлага изграждане на нови пътни връзки, а се разчита на така утвърдената структура.

- Въздействие върху повърхностните води: В общината няма постоянни речни течения и големи водоеми, за които е предвиждано планиране в устройствения план.
- Въздействие върху подземните води: Липсата на канализационна система в населените места и пречиствателни станции създават предпоставка за замърсяване на почвените води. В Общия устройствен план се предвижда изграждане на канализационна система за селищата.
- Въздействие върху почвите: Два са факторите, въздействащи на почвите – интензивното земеделие и ерозията. Планирането на земеделските земи и спазване на сеитбооборота и изграждане на система от полезащитни пояси са определящ фактор за опазването на почвите.
- Въздействие върху естествената растителност: Общия устройствен план на Община Алфатар запазва горските територии и регламентира изграждане на зелени зони в населените места. За опазване на естествената растителност е необходимо да се спазват изискванията на Натура 2000 за използване на местни растителни видове.
- Въздействие върху дивите животни: предвижданите с Общия устройствен план на Община Алфатар зони за развитие и инфраструктурни схеми не създават препятствия за разпространение на дивите животни в общината, със изграждането на полезащитните пояси и възстановяването на съществуващите ще се създадат миграционни коридори за тях.

Всички предвидени елементи на Общия устройствен план на Община Алфатар и на съседните общини, не нарушават целостта на зоните, не променят начина на ползване на земите в тях, не предвиждат промени в ландшафта и по този начин не създават условия за промяна в състоянието на защитените зони, а подпомагат опазване на защитените видове и местообитания предмет на опазване в тях.

4. Описание на защитената зона, местообитанията, видовете и целите на опазването им и тяхното отразяване (отчитане) при изготвянето на план, програма и проект/инвестиционно предложение;

Целите на защитената зона в рамките на екологичната мрежа НАТУРА 2000 са:

- Запазване на площта на природните местообитания и местообитанията на видове и техните популации, предмет на опазване в рамките на защитената зона.
- Запазване на естественото състояние на природните местообитания и местообитанията на видове, предмет на опазване в рамките на защитената зона, включително и на естествения за тези местообитания видов състав, характерни видове и условия на средата.
- Възстановяване при необходимост на площта и естественото състояние на приоритетни природни местообитания и местообитания на видове, както и на популации на видовете, предмет на опазване в рамките на защитената зона.

4.1. Защитена зона Лудогорие с код BG0000168

Защитена зона BG 0000168 “Лудогорие” е с площ 594,474.62 дка. Тя се намира в Североизточна България и съответства на географската област Лудогорие, но включва територии и от Западна Добруджа. Територията попада в рамките на 14 общини от областите Русе, Силистра и Разград. Релефът е равниннохълмист с характерни форми - каньоновидни суходолия, льосовидни блюдца, карови полета. Половината от общата площ на мястото е заета от широколистни гори, а другата половина са обработваеми площи пасища. Горите са предимно смесени от сребролистна липа */Tilia tomentosa/* с обикновен габър */Carpinus betulus/* или цер */Quercus cerris/*, на места и с горун */Q. dalechampii/* и полски клен */Acer campestre/*. Преобладават горите с издънков произход. Има и големи площи изкуствени насаждения от акация */Robinia pseudoacacia/*. Тревните съобщества са ксеротермни главно от белизма */Dichantium ischaetum/*, луковична ливадина */Poa bulbosa, Poa concinna/*, черна садина */Chrysopogon gryllus/* и ефемери, както и мезоксеротермни - около селищата.

Защитената зона опазва 10 природни местообитания, 16 вида птици от приложение No I на Директива 79/409/ЕЕС, 22 вида редовно срещащи се мигриращи птици, 17 вида бозайници, 7 вида земноводни и влечуги и 8 вида безгръбначни.

Основна част на зоната – 77% са широколистните листопадни гори. Това е най-големия равнинен горски масив в страната. Включва стари естествени гори със зоологическа важност.

Защитената зона е уязвима към сеч, лов, паша, изкуствено залесяване с неместни видове дървета.

4.2. Защитена зона Лудогорие с код BG0002062

В Лудогорието се намират три защитени територии, обявени за опазване на характерен ландшафт, които обхващат под 1% от площта му. Около 40% от територията му е обхваната от КОРИНЕ място “Лудогорие”, определено през 1998 г., поради европейското му значение за опазването на редки и застрашени местообитания, растения и животни, включително птици. През 2005 г. Лудогорието е обявено от BirdLife International за Орнитологично важно място.

Лудогорието е едно от най-важните места в България от значение за Европейския съюз за опазването на 9 гнездящи тук видове – малък креслив орел */Aquila pomarina/*, черна каня */Milvus migrans/*, белоопашат мишелов */Buteo rufinus/*, червен ангъч */Tadorna ferruginea/*, горска чучулига */Lullula arborea/*, градинска оvesарка */Emberiza hortulana/*, козодой */Caprimulgus europaeus/*, синявица */Coracias garrulus/* и черночела сврачка */Lanius minor/*. Повечето от тези видове предпочитат екотона между гората и откритите пространства, както и мозаечни местообитания. Много други грабливи птици гнездят в Лудогорието в значителни количества, като използват горите и скалните венци по суходолията за гнездене, а откритите пространства наоколо – за намиране на храна.

В Лудогорието са установени са 115 вида гнездящи птици, от които 22 са включени в Червената книга на България (1985). От срещащите се видове 51 са от европейско природозащитно значение (SPEC) (BirdLife International, 2004).

Като световно застрашени в категория SPEC1 са включени 2 вида (царски орел */Aquila heliaca/* и ливаден дърдавец */Crex crex/*), а като застрашени в Европа съответно в категория SPEC2 - 18 вида, в SPEC3 - 32 вида. Мястото осигурява подходящи местообитания за 31 вида, включени в приложение 2 на Закона за биологичното разнообразие, за които се изискват специални мерки за защита. От тях 29 са вписани в приложение I на Директива 79/409 на ЕЕС.

Защитена зона Лудогорие BG0002062 попада в три области – Силистра, Русе и Разград и тринадесет общини – Самуил, Разград, Завет, Кубрат, Исперих, Ветово, Сливо поле, Тутракан, Главиница, Алфатар, Силистра, Дулово и Ситово. Площта на защитената зона е 91388, 98 ха.

В Защитената зона се опазват 30 вида птици, включени в приложение No I на Директива 79/409/ЕЕС и 13 вида редовно срещащи се мигриращи птици.

47% от Защитената зона са Широколистни листопадни гори, а 34% Екстензивни зърнени култури (вкл. ротационни култури с периодично оставяне на угар). Те създават добри условия за гнездене и хранене на птиците.

Като заплахи за защитената зона са описани това, че Лудогорието е заобиколено от обработваема земя, които са частично изолирани от други области със сходни местообитания, с изключение. Мястото е чувствително към човешки дейности, които причиняват безпокойство на птиците, особено на тези, които гнездят по скалите - скално катерене, делтапланеризъм, делтапланеризъм, иманярство, туризъм дейности по време на размножителния период. Ловът и браконьерството също причиняват безпокойство на птиците. Сечите в горите, както и изгарянето на горите унищожават горските местообитания и смущава птиците по време на размножителния период. Интензивното земеделие, с използването на торове, пестициди, инсектициди и дори отрова има пряко отрицателно въздействие върху птиците и тяхната хранителна база. Намалването на пашата, както и преобразуване на пасища в обработваеми земи водят до загуба на тревни местообитания за птиците. Сухите пасища са особено уязвими към пожари, така естествен и изкуствен изгаряне на пасища.

4.3. Защитена зона Лудогорие-Сребърна с код BG0000169

Защитената зона е с площ 5223,80 ха и попада в Област Силистра – общини Алфатар, Силистра и Ситово.

В защитената зона се опазват 8 природни местообитания, от които шест приоритетни за опазване. Десет вида птици от приложение No I на Директива 79/409/ЕЕС, шестнадесет вида редовно срещащи се мигриращи птици, седем вида бозайници, седем вида земноводни и влечуги, три вида риби и седем вида безгръбначни.

88% от Защитената зона са сухи тревни съобщества, степи, в които са установени още много различни видове растения и животни.

Като отрицателни въздействия за защитената зона, в стандартния формуляр, са описани: паша, изкуствено залесяване, лов, изхвърляне на битови отпадъци, селскостопански структури и пешеходен туризъм, езда и немоторизирани превозни средства. Основен процент от въздействието е определен за пашата и лова – по 60%.

4.4. Защитена зона Хърсовска река с код BG0000106

Територията на защитената зона попада в три области – Шумен, Силистра и Добрич и шест общини от тях – Каолиново, Силистра, Алфатар, Кайнарджа, Дулово, Тервел и е с площ 36756,7 ха.

Предмет на опазване са 10 вида природни местообитания, 24 вида птици, включени в приложение I на Дир. 79/409/ЕС, 23 вида редовно срещащи се мигриращи птици, 16 вида бозайници, 5 вида земноводни и влечуги, 1 вид риба, 8 вида безгръбначни и 3 вида растения.

45% от Защитената зона са широколистни листопадни гори и 24% - сухи степни съобщества – степи. Те концентрират и богатото биологично разнообразие на защитената зона.

Зоната е слабораселена с хора. Селскостопанските дейности не оказват негативно влияние върху природните местообитания. Средството за поминък на местното население е главно отглеждане на животни за разплод, поради което пашата се явява като основен негативно въздействащ фактор, но въздействието е само върху териториите около селата. Култивиране, залесяване. Негативното въздействие е предимно от развитието на транспортната инфраструктура и прекалената паша.

4.5. Защитена зона Хърсовска река с код BG0002039

Защитената зона обхваща скалисто суходолие на Хърсовска река, разположено в Добруджа, югоизточно от гр. Силистра. На север достига до с. Войново, на юг до с. Безмер, като обхваща и суходолието на изток от с. Попрусаново до с. Средище. Мястото представлява суха речна долина, където водите се губят в карстовия терен. Значителна част от суходолието, главно по хълмовете, е покрита с първични дъбови гори от цер */Quercus cerris/*, на места примесени с граница */Quercus pubescens/* и виргилиев дъб */Quercus virgiliana/*. Речното корито е обрасло със смесени гори от обикновен габър */Carpinus betulus/* и полски клен */Acer campestre/*, а на места и с вторични гори и храсталаци от келяв габър */Carpinus orientalis/*, както и изкуствени топови насаждения. Ливадите по суходолието са обрасли с ксеротермни тревни съобщества с преобладаване на белизма */Dichantium ischaemum/*, луковична ливадина */Poa bulbosa/* и др. и по-рядко с мезоксеротермна растителност (Бондев, 1991). Долината е сравнително права, но при с. Кутловица образува много завои. На много места по суходолието има отделни ниски скали и скални масиви, които в южната и северната му част се издигат до 60 - 70 m височина. Около суходолията са разположени селскостопански площи.

Защитената зона е с площ 35428,627 ха и опазва 29 вида птици, включени в Приложение I на Директива 79/409/ЕЕС и пет вида редовно срещащи се мигриращи птици. 50 % от Защитената зона са Широколистни листопадни гори, а 33% Екстензивни зърнени култури (вкл. ротационни култури с периодично оставяне на угар).

Уязвимостта на зоната се дължи на това, че е заобиколена от обработваема земя и е частично изолиран от други области, които притежават сходни местообитания, с изключение Лудогорието. Населените места, разположени в близост до района, има лесен достъп до някои части на района. Мястото е чувствително към човешки

дейности, които причиняват безпокойство на птиците, особено на тези, които гнездят по скалите - скално катерене, делтапланеризъм, делтапланеризъм, иманярство, туристически дейности по време на размножителния период. Лов и браконьерството също причиняват безпокойство на птиците. Друга заплаха за птиците се вземат млади птици от гнездата. Горскостопанските дейности, включително голи сечи, както и изгарянето на горите разграждат горските местообитания и безпокоят птиците по време на размножителния сезон. Селското стопанство в околните територии е интензивно с използването на пестициди, торове, и инсектициди и дори отрова, която пряко засяга птици или тяхната хранителна база.

Таблица 2 А. Природни местообитания – предмет на опазване на защитените зони:

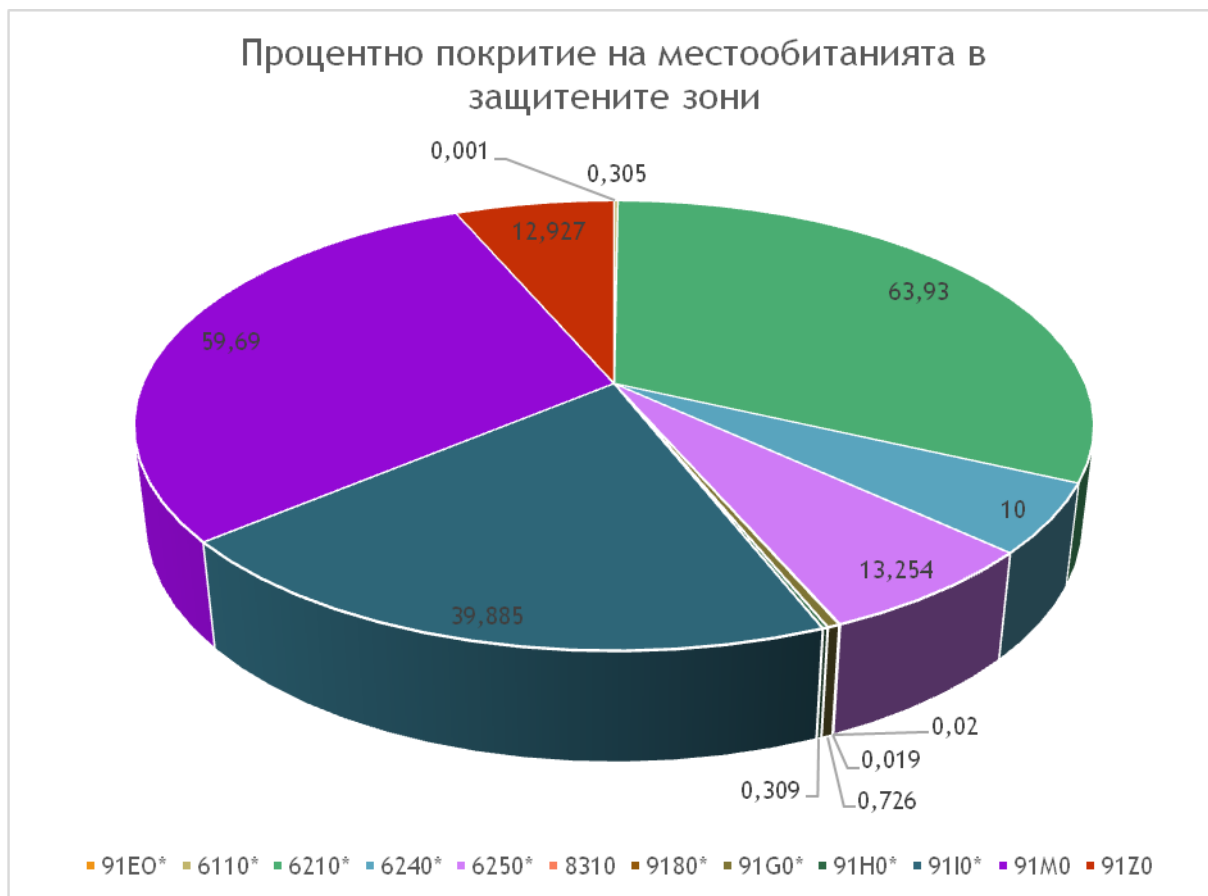
Код	Местообитание	33 Лудогорие - Сребърна BG0000169	33 Хърсовска река BG0000106	33 Лудогорие BG0000168
		Оценка		
91Е0 *	Алувиални гори с <i>Alnus glutinosa</i> и <i>Fraxinus excelsior</i> (<i>Alno-Pandion</i> , <i>Alnion incanae</i> , <i>Salicion albae</i>)	Не е направена	Не е направена	
6110 *	Отворени калцифилни или базифилни тревни съобщества от <i>Alyso-Sedion albi</i>	В ¹	В	А ²
6210 *	Полуестествени сухи тревни и храстови съобщества върху варовик (<i>Festuco-Brometalia</i>) (*важни местообитания на орхидеи)	С ³	А	С
6240 *	Субпанонски степни тревни съобщества			
6250 *	Панонски льосови степни тревни съобщества	В	В	А
8310	Неблагоустроени пещери		Не е направена	В

¹ добра стойност

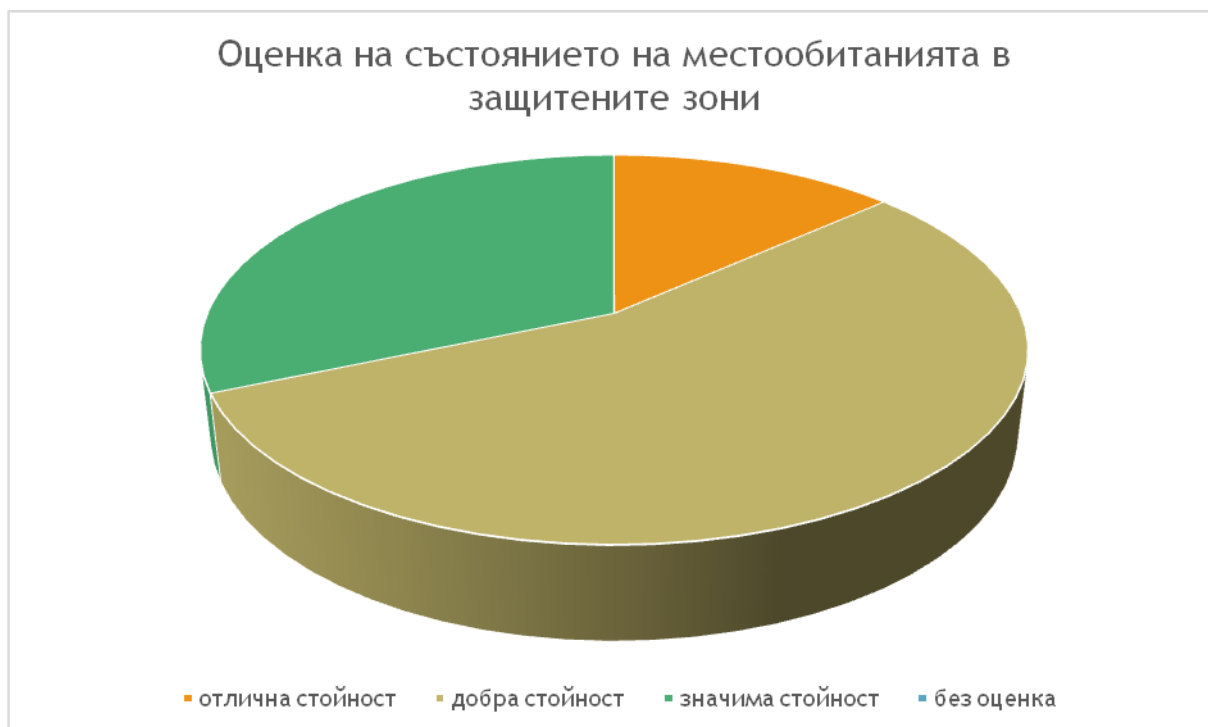
² отлична стойност

³ значима стойност

Код	Местообитание	33 Лудогорие - Сребърна BG0000169	33 Хърсовска река BG0000106	33 Лудогорие BG0000168
		Оценка		
			вена	
9180*	Смесени гори от съюза Tilio-Acerion върху сипеи и стръмни склонове			Не е направена
91G0*	Панонски гори с Quercus petraea и Carpinus betulus		C	C
91H0*	Панонски гори с Quercus pubescens	Не е направена	B	C
91I0*	Евро-сибирски степни гори с Quercus spp.	B	B	A
91M0	Балкано-панонски церово-горунови гори	B	B	B
91Z0	Мизийски гори от сребролистна липа	B	B	B



Фигура 1



Фигура 2

Таблица 3 птици от Приложение I на Дир.79/409/ЕЕС, предмет на опазване на защитените зони

Код	Име на латински	Име на български	Оценка				
			33 Лудогорие BG0000168	33 Лудогорие BG0002062	33 Лудогорие - Сребърна BG0000169	33 Хърсовска река BG0000106	33 Хърсовска река BG0002039
A238	Dendrocopos medius	Среден пъстър кълвач	D ⁴	B ⁵	не ⁶	не	C ⁷
A236	Dryocopus martius	Черен кълвач	D	C	не	D	C
A234	Picus canus	Сив кълвач	D	B	не	D	C
A224	Caprimulgus europaeus	Козодой	D	A ⁸	не	D	C
A215	Bubo bubo	Бухал	D	A	не	D	C
A072	Pernis apivorus	Осояд	C	B	D	не	B
A246	Lullula arborea	Горска чучулига	D	B	D	D	B
A089	Aquila pomarina	Малък креслив орел	D	A	не	C	A
A442	Ficedula semitorquata	Полубеловрата мухоловка	да ⁹	C	не	не	не
A307	Sylvia nisoria	Ястребогушо коприварче	D	A	не	D	C
A338	Lanius collurio	Червеногърба сврачка	D	B	D	C	B
A339	Lanius minor	Черночела сврачка	D	A	D	B	B
A403	Buteo rufinus	Белоопашат мишелов	D	A	D	D	A
A429	Dendrocopos syriacus	Сирийски пъстър кълвач	D	A	не	D	C
A255	Anthus campestris	Полска бърбица	D	B	D	C	B
A379	Emberiza hortulana	Градинска овесарка	D	A	D	D	A
A404	Aquila heliaca	Кръстат (царски) орел	не	B	не	не	не

⁴ незначителна популация

⁵ добра стойност

⁶ Не е предмет на опазване на 33

⁷ значима стойност

⁸ отлична стойност

⁹ Видът е предмет на опазване на 33, но не е правена оценка на състоянието му

Код	Име на латински	Име на български	Оценка				
			33 Лудогорие BG0000168	33 Лудогорие BG0002062	33 Лудогорие - Сребърна BG0000169	33 Хърсовска река BG0000106	33 Хърсовска река BG0002039
A022	<i>Ixobrychus minutus</i>	Малък воден бик	не	С	не	D	не
A031	<i>Ciconia ciconia</i>	Бял щъркел	не	В	не	D	С
A402	<i>Accipiter brevipes</i>	Късопръст ястреб	не	В	не	D	А
A084	<i>Circus pygargus</i>	Ливаден блатар	не	С	не	не	не
A122	<i>Crex crex</i>	Ливаден дърдавец	не	да	не	не	не
A511	<i>Falco cherrug</i>	Ловен сокол	не	В	не	не	А
A092	<i>Hieraetus pennatus</i>	Малък орел	не	В	не	В	С
A080	<i>Circaetus gallicus</i>	Орел змияр	не	С	не	не	С
A397	<i>Tadorna ferruginea</i>	Ръждив ангъч	не	А	D	D	А
A029	<i>Ardea purpurea</i>	Ръждива чапла	не	С	не	не	не
A231	<i>Coracias garrulus</i>	Синявица	не	А	D	С	В
A030	<i>Ciconia nigra</i>	Черен щъркел	не	В	не	не	В
A073	<i>Milvus migrans</i>	Черна каня	не	А	не	D	А
A081	<i>Circus aeruginosus</i>	Тръстикова блатар	не	не	D	D	не
A242	<i>Melanocorypha calandra</i>	Дебелоклюна чучулига	не	не	не	С	не
A243	<i>Calandrella brachydactyla</i>	Късопръста чучулига	не	не	не	D	С
A024	<i>Ardeola ralloides</i>	Гривеста чапла	не	не	не	D	не
A077	<i>Neophron percnopterus</i>	Египетски лешояд	не	не	не	не	С
A229	<i>Alcedo atthis</i>	Земеродно рибарче	не	не	не	не	D
A084	<i>Circus pygargus</i>	Ливаден блатар	не	не	не	не	С
A083	<i>Circus macrourus</i>	Степен блатар	не	не	не	не	С

Таблица 4 Редовно срещани се мигриращи птици в защитените зони

Код	Име на латински	Име на български	Оценка				
			ЗЗ Лудогорие BG0000168	ЗЗ Лудогорие BG0002062	ЗЗ Лудогорие - Сребърна BG0000169	ЗЗ Хърсовска река BG0000106	ЗЗ Хърсовска река BG0002039
A218	Athene noctua	Домашна кукумявка	да	не	не	не	не
A230	Merops apiaster	Обикновен пчелояд	D	A	D	да	B
A233	Jynx torquilla	Въртошийка	да	не	да	да	не
A235	Picus viridis	Зелен кълвач	да	не	не	да	не
A244	Galerida cristata	Качулата чучулига	да	не	да	да	не
A247	Alauda arvensis	Полска чучулига	D	не	D	да	не
A269	Erithacus rubecula	Червеногръдка	да	не	не	да	не
A214	Otus scops	Чухал	D	не	не	да	не
A278	Oenanthe hispanica	Испанско каменарче	да	не	не	не	не
A283	Turdus merula	Кос	да	не	не	да	не
A285	Turdus philomelos	Поен дрозд	да	не	да	да	не
A329	Parus caeruleus	Син синигер	да	не	не	да	не
A359	Fringilla coelebs	Обикновена чинка	да	не	не	да	не
A363	Carduelis chloris	Зеленика	да	не	не	да	не
A383	Emberiza calandra	Сива овесарка	да	не	не	да	не
A271	Luscinia megarhynchos	Южен славей	да	не	да	да	не
A099	Falco subbuteo	Орко	D	C	D	да	да
A096	Falco tinnunculus	Черношипа ветрушка	D	C	D	да	да
A087	Buteo buteo	Обикновен мишелов	D	C	D	да	да
A086	Accipiter nisus	Малък ястреб	D	C	не	да	да
A210	Streptopelia turtur	Гургулица	да	не	не	да	не
A311	Sylvia atricapilla	Голямо черноглаво коприварче	да	не	да	да	не

Код	Име на латински	Име на български	Оценка				
			33 Лудогорие BG0000168	33 Лудогорие BG0002062	33 Лудогорие - Сребърна BG0000169	33 Хърсовска река BG0000106	33 Хърсовска река BG0002039
A085	Accipiter gentilis	Голям ястреб	не	С	не	не	не
A053	Anas platyrhynchos	Зеленоглава патица	не	да	не	не	не
A123	Gallinula chloropus	Зеленоножка	не	С	не	не	не
A118	Rallus aquaticus	Крещалец	не	да	не	не	не
A168	Actitis hypoleucos	Късокрил кюкавец	не	да	не	не	не
A004	Tachybaptus ruficollis	Малък гмурец	не	да	не	не	не
A142	Vanellus vanellus	Обикновена калугерица	не	да	да	не	не
A008	Podiceps nigricollis	Черноврат гмурец	не	да	не	не	не
A276	Saxicola torquata	Черногушо ливадарче	не	не	да	не	не
A113	Coturnix coturnix	Пъдпъдък	не	не	да	да	не
A382	Emberiza melanocephala	Черноглава овесарка	не	не	да	не	не
A383	Emberiza calandra	Сива овесарка	не	не	да	не	не
A165	Tringa ochropus	Голям горски водобегач	не	не	да	не	не
A251	Hirundo rustica	Селска лястовица	не	не	не	да	не
A005	Podiceps cristatus	Голям гмурец	не	не	не	да	не

От направената оценка на птиците, се вижда, че в различните защитени зони те са в различно състояние, като не може да се определи, коя зона създава най-добри условия за опазване на птиците или в коя зона те са най-защитени. Комбинацията от петте зони определя важността на тази част от страната като място за опазването на птиците.

Таблица 5 Бозайници, предмет на опазване на защитените зони

Код	Име на латински	Име на български	Оценка на състоянието
-----	-----------------	------------------	-----------------------

			33 Лудогорие BG0000168	33 Хърсовска река BG0000106	33 Лудогорие - Сре- бърна BG0000169
1308	<i>Barbastella barbastellus</i>	Широкоух прилеп	C	B ¹⁰	D ¹¹
1352	<i>Canis lupus</i>	Европейски вълк	A ¹²	A	D
1355	<i>Lutra lutra</i>	Видра	B		
2609	<i>Mesocricetus newtoni</i>	Добруджански (среден) хомяк	C ¹³	B	C
1310	<i>Miniopterus schreibersi</i>	Дългокрил прилеп	C	B	D
1323	<i>Myotis bechsteini</i>	Дългоух нощник			
1307	<i>Myotis blythii</i>	Остроух нощник	C	A	
1316	<i>Myotis capaccinii</i>	Дългопръст нощник	C	B	
1321	<i>Myotis emarginatus</i>	Трицветен нощник	C	B	
1324	<i>Myotis myotis</i>	Голям нощник	C	B	
1306	<i>Rhinolophus blasii</i>	Средиземноморски подковонос	C	B	
1305	<i>Rhinolophus euryale</i>	Южен подковонос	C	B	
1304	<i>Rhinolophus ferrumequinum</i>	Голям подковонос	C	B	
1303	<i>Rhinolophus hipposideros</i>	Малък подковонос	да	D	
1302	<i>Rhinolophus mehelyi</i>	Подковонос на Мехели	C	D	
1335	<i>Spermophilus citellus</i>	Лалугер	A	A	C
2635	<i>Vormela peregusna</i>	Пъстър пор	B	A	C
2633	<i>Mustela eversmannii</i>	Степен пор			C

От направените оценки се вижда, че е най-добро състоянието на европейският вълк и лалугера от видовете бозайници, предмет на опазване на защитените зони.

¹⁰ добра стойност

¹¹ незначителна популация

¹² отлична стойност

¹³ значима стойност

Таблица 6 Земноводни и влечуги, предмет на опазване на защитените зони

Код	Име на латински	Име на български	Оценка		
			33 Лудогорие BG0000168	33 Лудогорие - Сре- бърна BG0000169	33 Хърсовска река BG0000106
1188	Bombina bombina	Червенокоремна бумка	A ¹⁴	A	
1279	Elaphe quatuorlineata	Ивичест смок	B ¹⁵	B	A
1220	Emys orbicularis	Обикновена блатна косте- нурка	A	A	B
1219	Testudo graeca	Шипобедрена костенурка	A	A	A
1217	Testudo hermanni	Шипоопашата костенурка	A	A	A
1993	Triturus dobrogicus	Добруджански тритон	да ¹⁶	A	да
1171	Triturus karelinii	Голям гребенест тритон	да	да	

Отлично е състоянието на костенурките, като не е оценено състоянието на големия гребенест тритон.

Таблица 7 Риби, предмет на опазване на Защитените зони

Код	Име на латински	Име на български	Оценка	
			33 Лудогорие - Сребърна BG0000169	33 Хърсовска река BG0000106
1149	Cobitis taenia	Обикновен щипок	A	не
1145	Misgurnus fossilis	Виюн	A	не
1134	Rhodeus sericeus amarus	Европейска горчив- ка	C	D

¹⁴ отлична стойност

¹⁵ добра стойност;

¹⁶ Установе вид, за който не е правена оценка в Стандартния формуляр

Разглежданите зони са в район, беден на повърхностни води, което е причина и за относително малко видове риби, които са предмет на опазване в тях.

Таблица 8 Безгръбначни, предмет на опазване на защитените зони

код	Име на латински	Име на български	Оценка		
			ЗЗ Лудогорие BG0000168	ЗЗ Лудогорие - Сре- бърна BG0000169	ЗЗ Хърсовска река BG0000106
1052	<i>Hypodryas maturna</i>	Хидриас	A ¹⁷		A
1078	<i>Callimorpha quadripunctaria</i>		A		A
1060	<i>Lycaena dispar</i>	Лицена	B ¹⁸	C ¹⁹	A
4011	<i>Bolbelasmus unicornis</i>		A	C	
1088	<i>Cerambyx cerdo</i>	Обикновен сечко	A	B	A
1083	<i>Lucanus cervus</i>	Бръмбар рогач	A	B	A
1089	<i>Morimus funereus</i>	Буков сечко	A	B	A
1087	<i>Rosalia alpina</i>	Алпийска розалия	A	B	A
4045	<i>Coenagrion ornatum</i>	Ценагрион		B	A
1042	<i>Leucorrhinia pectoralis</i>	Леукориния		A	

¹⁷ отлична стойност

¹⁸ добра стойност

¹⁹ значима стойност

Горските местообитания са създали отлични условия за доброто състояние на бръмбара рогач, обикновения сечко, буковия сечко, алпийската розария и лицената.

Основни заплахи на защитените зони са не браконьерската сеч и лов; паша – както преизпасване, така и липса на паша, което води до промяна на местообитанията; изкуствено залесяване с неместни видове дървета; използване на хербициди, пестициди и торове в земеделието и изхвърлянето на отпадъци на нерегламентирани места.

5. Описание и анализ на степента на въздействие на план, програма и проект/инвестиционно предложение върху предмета и целите на опазване на защитената зона:

а) описание и анализ на въздействието на плановете, програми и проекти/инвестиционни предложения върху типовете природни местообитания и видовете - предмет на опазване в защитените зони;

Въздействие върху местообитанията, предмет на опазване: с прилагането на Общия устройствен план на Община Алфатар се очаква планирано и регламентирано устройство на територията (вкл. и защитените зони), което ще доведе и до регламентирано ползване на природните ресурси – определяне границите на горските и земеделски територии. **Очакваното въздействие е положително**, защото

- с Общия устройствен план се запазват сега съществуващите територии, заети от естествени местообитания, предмет на опазване на защитените зони;

- запазват се транспортните коридори;

- определят се индустриални зони в отдалечени от защитените зони територии;

- предлагат се решения и начини за изграждане на канализация и пречистване на водите на населените места, което е доведе до опазване на подземните води.

Матрица 1

Въздействие върху	Пряко въздействие	% на влияние		Оценка		
		В общината	В ЗЗ ²⁰	За общината	За ЗЗ	
Природни местообитания	91Е0*	няма	100	0,001	0	0
	6110*	няма	100	0,305	0	0
	6210*	няма	100	63,93	0	0
	6240*	няма	100	10	0	0
	6250*	няма	100	13,254	0	0
	8310	няма	100	0,02	0	0
	9180*	няма	100	0,019	0	0
	91G0*	няма	100	0,726	0	0

²⁰ Защитените зони

Въздействие върху	Пряко въздействие	% на влияние		Оценка	
		В общината	В ЗЗ ²⁰	За общината	За ЗЗ
91Н0*	няма	100	0,309	0	0
91И0*	няма	100	39,885	0	0
91М0	няма	100	59,69	0	0
91Z0	няма	100	12,927	0	0

Оценки:

0 – не оказва въздействие;

1- има много слабо отрицателно въздействие;

2 – може да предизвика временни отрицателни въздействия;

3 – може да предизвика краткосрочни отрицателни въздействия;

4 – може да предизвика вторични отрицателни въздействия;

5 – може да предизвика кумулативни отрицателни въздействия;

6 – може да предизвика синергични отрицателни въздействия;

7- може да предизвика вторични, кумулативни, синергични отрицателни въздействия – въздействието може да бъде премахнато чрез смекчаващи компенсаторни мерки;

8 - може да предизвика вторични, кумулативни, синергични отрицателни въздействия – въздействието може да бъде премахнато чрез смекчаващи компенсаторни мерки;

9 – предизвиква значителни средносрочни или дългосрочни, постоянни отрицателни въздействия. Въздействието може да бъде премахнато чрез компенсаторни/смекчаващи мерки;

10 - предизвиква значителни и постоянни отрицателни въздействия. Въздействието може да бъде премахнато чрез компенсаторни/смекчаващи мерки;

Очаквано въздействие върху видовете, предмет на опазване на защитените зони: Общият устройствен план запазва площите на горски и земеделски територии, с което се запазват и местообитания на размножаване и хранене на местни видове и видове при миграция. **Очакваното въздействие от прилагане на устройствения план е положително, защото:**

- не се планират пречки за видовете – както вертикални, така и хоризонтални прегради, или транспортни коридори;

- планира се изграждане на полезащитни пояси, които са доказани биокоридори за много видове животни;

- развитието на производствени дейности се концентрира в населените места, като по този начин се намалява безпокойството на видовете.

Матрица 2

Въздействие върху видовете предмет на опазване на ЗЗ	Пряко въздействие	% на влияние		Оценка	
		В общината	В ЗЗ ²¹	За общината	За ЗЗ
Птици от Приложение I на	няма	100	76	0	0

²¹ Защитените зони

Въздействие върху видовете предмет на опазване на ЗЗ	Пряко въздействие	% на влияние		Оценка	
		В общината	В ЗЗ ²¹	За общината	За ЗЗ
Дир.79/409/ЕЕС					
Редовно мигриращи птици	няма	100	76	0	0
Бозайници от Приложение I на Дир.79/409/ЕЕС	няма	100	76	0	0
Земноводни и влечуги от Приложение I на Дир.79/409/ЕЕС	няма	100	76	0	0
Риби от Приложение I на Дир.79/409/ЕЕС	няма	100	76	0	0
Безгръбначни от Приложение I на Дир.79/409/ЕЕС	няма	100	76	0	0
Растения от Приложение I на Дир.79/409/ЕЕС	няма	100	76	0	0

б) описание и анализ на въздействието на план, програма и проект/инвестиционно предложение върху целостта на защитената зона с оглед на нейната структура, функции и природозащитни цели (загуба на местообитания, фрагментация, обезпокояване на видове, нарушаване на видовия състав, химически, хидроложки и геоложки промени и др.) както по време на реализацията, така и при експлоатацията на инвестиционното предложение;

Общия устройствен план на Община Алфатар е планиране на територията с цел социално и икономическо развитие при запазване условията на околната среда и спазване на националното екологично законодателство. Общият устройствен план на община Алфатар се е съобразил и прилага заповедите за обявяване на Защитените зони, техните граници и използването на земите им по начина, по който са използвани до сега.

Матрица 3

Въздействие на Общия устройствен план на Община Алфатар върху		Пряко действие	% на влияние		ОЦЕНКА	
			в общината	в Защитените зони	в общината	в Защитените зони
цялост на защитената зона		няма	100.00	0.00	0	0
структура на защитената зона	Изкуствени горски монокултури (например насаждения на тополи или екзотични дървета)	няма	100.00	3,4	0	0
	Не-горски райони, култивирани с дървесна растителност (вкл. овошки, лозя, крайпътни дървета)	няма	100.00	1,4	0	0
	Сухи тревни съобщества, степи	няма	100.00	27,2	0	0
	Друга орна земя	няма	100.00	6	0	0
	Широколистни листопадни гори	няма	100.00	43,8	0	0
	Смесени гори	няма	100.00	0,8	0	0
	Влажни ливади, мезофилни ливади	няма	100.00	0	0	0
	Водни площи във вътрешността (стоящи води, течащи води) 0	няма	100.00	0,4	0	0
	Други земи (включително градове, села, пътища, сметища, мини, индустриални обекти) 2	няма	100.00	1,4	0	0

Въздействие на Общия устройствен план на Община Алфатар върху	Пряко действие	% на влияние		ОЦЕНКА		
		в общината	в Защитените зони	в общината	в Защитените зони	
Екстензивни зърнени култури (вкл. ротационни култури с периодично оставяне на угар)	няма	100.00	13,4	0	0	
Скали във вътрешността, сипеи, пясъци, постоянен сняг и ледници	няма	100.00	0,2	0	0	
Тресавища, блата, растителност по крайбрежието на водоемите, мочурища	няма	100.00	0,2	0	0	
Храстови съобщества	няма	100.00	1,6	0	0	
Иглолистни гори	няма	100.00	0,2	0	0	
функции на защитената	Опазване на природните местообитания и на дивата флора и фауна	няма	0.00	0.00	0	0
природозащитни цел на защитената	Запазване на площта на природните местообитания и местообитанията на видове и техните популации, предмет на опазване в рамките на защитената зона.	няма	0.00	0.00	0	0

Въздействие на Общия устройствен план на Община Алфатар върху	Пряко действие	% на влияние		ОЦЕНКА	
		в общината	в Защитените зони	в общината	в Защитените зони
Запазване на естественото състояние на природните местообитания и местообитанията на видове, предмет на опазване в рамките на защитената зона, включително и на естествения за тези местообитания видов състав, характерни видове и условия на средата.	няма	0.00	0.00	0	0
Възстановяване при необходимост на площта и естественото състояние на приоритетни природни местообитания и местообитания на видове, както и на популации на видовете, предмет на опазване в рамките на защитената зона.	няма	0.00	0.00	0	0
		Средна Оценка		0	0.00
Забелка: Оценяването е извършено по скала от (-10) до (+10) и съответства на оценяването в матриците по-горе					

6. Предложения за смекчаващи мерки, предвидени за предотвратяване, намаляване и възможно отстраняване на неблагоприятните въздействия от осъществяване на плана, програмата и проекта/инвестиционното предложение върху защитената зона и определяне на степента им на въздействие върху предмета на опазване на защитените зони в резултат на прилагането на предложените смекчаващи мерки;

Разглеждайки подробно Общия устройствен план на Община Алфатар и въздействието му върху петте защитени зони, които се намират в нея, можем да заключим, че не се очаква негативно или неблагоприятно въздействие. Доклада за екологична оценка на Общия устройствен план на Община Алфатар подробно разглежда мерки, които трябва да се приложат за опазване на компонентите на околната среда, но мерките, свързани със защитените зони, попадащи в Община Алфатар, могат да се отнесат до горските масиви и планирането на земите в общината. Това са:

- Спазва указанията за стопанисване на гори в Натура 2000 при устройването на горските територии, попадащи в защитени зони от мрежата на Натура 2000.
- Насърчаване ДГС Силистра и ДЛС към горска сертификация;
- Да се възстанови състоянието и на старите полезащитни пояси, успоредно с изграждането на нови, предвидено в устройствения план.
- Залесяване на освободени при окончателна фаза и/или новозалесени територии с неместни видове да се ограничи извън териториите на Защитените зони от мрежата на Натура 2000.

Мерки, които имат отношение към биоразнообразието, вкл. в защитените зони са:

- Да се изготви програма за ползване на лечебните растения с райониране за ползване през годините за период над 10 години.
- При озеленяване на крайпътни участъци, в близост до земеделски земи, или защитени зони от мрежата на Натура 2000, да се ограничи използването на неместни видове, въпреки декоративните им качества, предвид възможността да се превърнат в инвазивни видове.

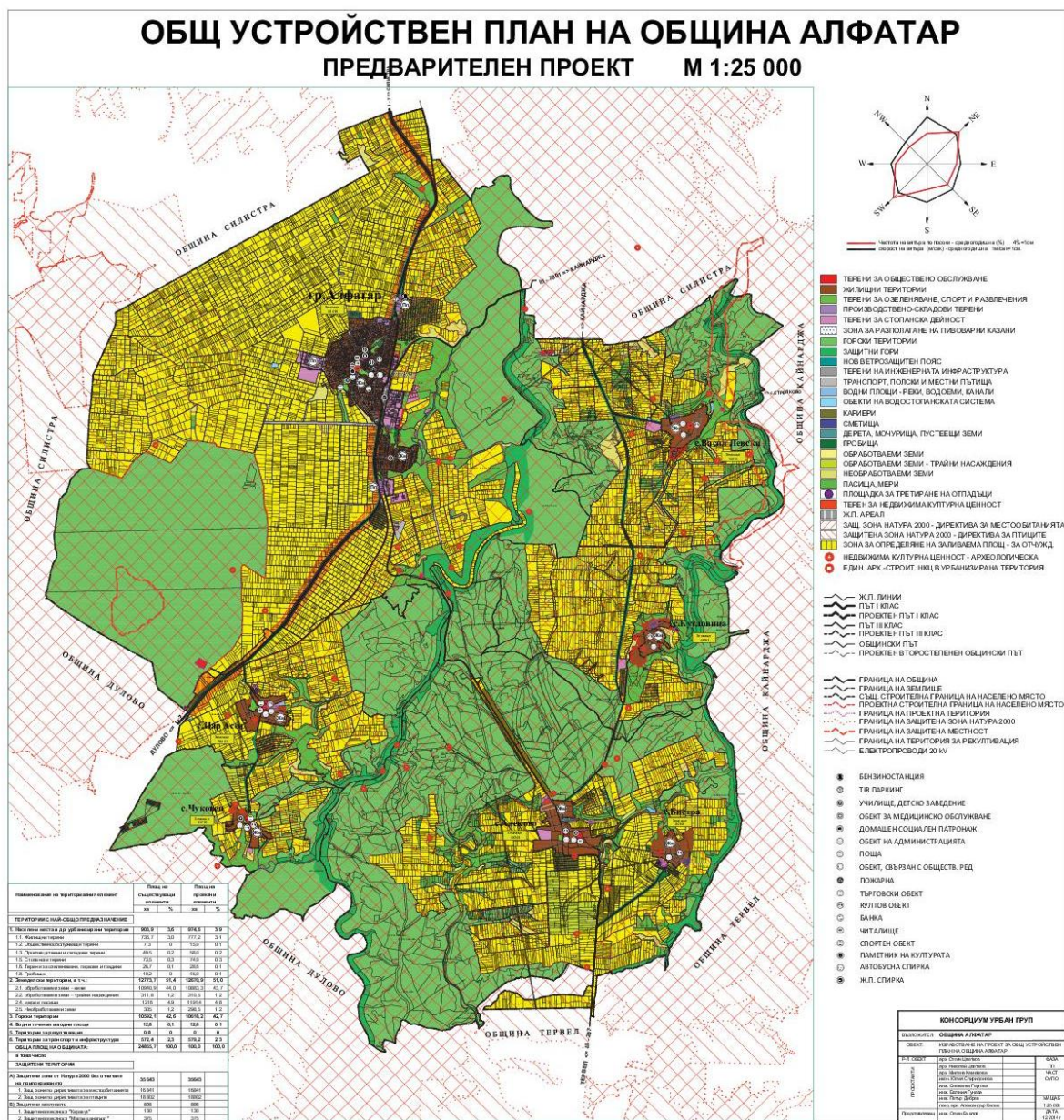
Важни мерки са рекултивиране на нерегламентираните сметища и недопускане замърсяване на нови територии. Концентриране на промишлените дейности в зони, регулирани като урбанизирани територии, които са отдалечени от защитените зони.

7. Разглеждане на алтернативни решения и оценка на тяхното въздействие върху защитената зона, включително нулева алтернатива;

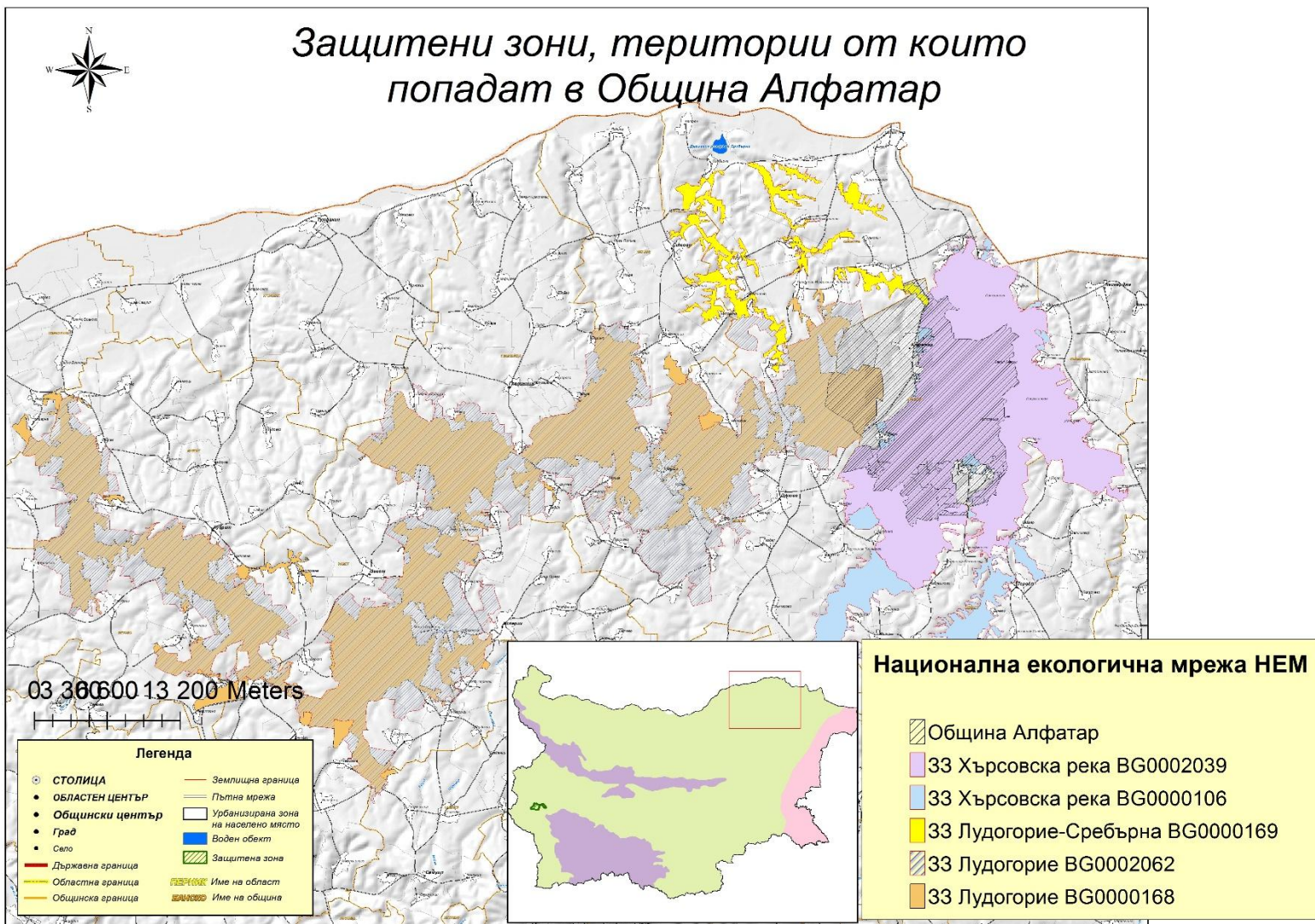
Общият устройствен план на Община Алфатар не разглежда различни алтернативи на устройване на териториите, той е изготвен на база съществуващо състояние в общината. Във връзка с анализа на икономическите, социални и природни условия са направени прогнози за развитие и на база на тях и несъществени промени в определяне на зоните за развитие в Общия устройствен план.

Нулевата алтернатива е съвместима с целите на опазване на защитените зони. Състоянието на местообитанията и видовете при нулева алтернатива е достатъчно добро, за да не зависи поддържането или подобряването му от бъдещ промени и планиране. В изоставените земеделски земи обикновено протичат вторични сукцесии, при които чрез паралелно изменение на растителността и на компонентите на местообитанията, се сформират плевелно-рудерални тревни екосистеми.

8. Картен материал с местоположението на всички елементи на плана, програмата и проекта/инвестиционното предложение спрямо защитената зона и нейните елементи;

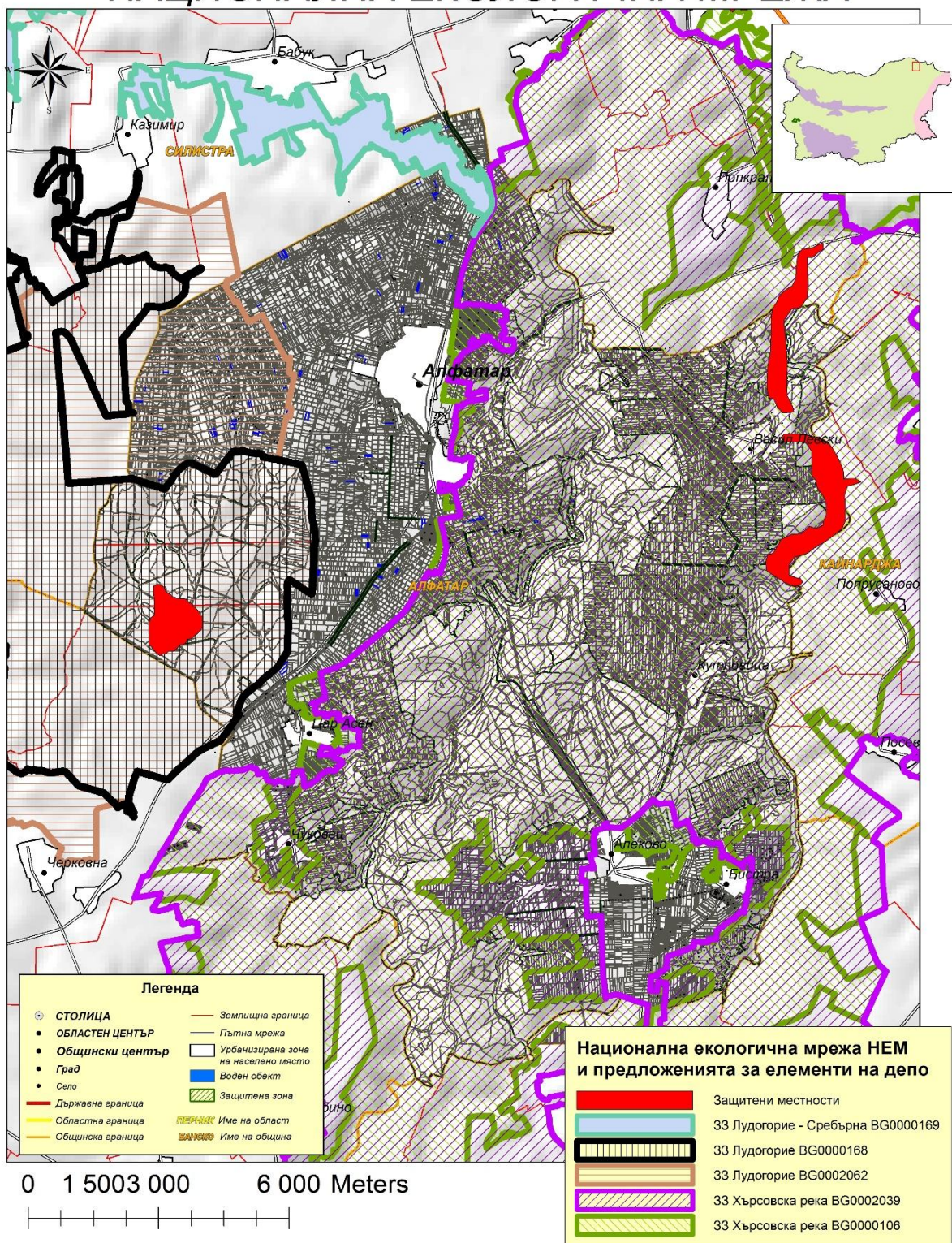


Карта 1



Карта 2

ОБЩИНА АЛФАТАР НАЦИОНАЛНА ЕКОЛОГИЧНА МРЕЖА



Карта 3

9. Заключение за вида и степента на отрицателно въздействие съобразно критериите по чл. 22;

На база направените анализи за състоянието, площта, целите, функциите на Защитените зони от една страна и предвидените зони и райониране в Общия устройствен план на Община Алфатар и влиянието им от друга може да се обобщи:

Матрица 4

а) процент на загубената площ от дадено местообитание спрямо площта на местообитанието в защитената зона или в мрежата като цяло;	НЯМА Без влияние / значимост
б) степен на фрагментация на местообитание-то/местообитанията или популацията на вида/видовете спрямо първоначалното им състояние, продължителност;	НЯМА Без влияние / значимост
в) времетраене на безпокойството на видове;	НЯМА Без влияние / значимост
г) време за възстановяване на засегнатата популация;	НЯМА Без влияние / значимост

Всички дейности, предвиждани при реализиране на инвестиционното намерение гарантират **не допускане** на вредности, които да повлияят на защитената зона на нейните функции, структура и цели.

Матрица 5 Индикатори на значимостта на въздействието

Тип въздействие	Индикатор на значимостта
Загуба на местообитание	Процентна стойност на загубата – 0%
Фрагментация	Времетраене или продължителност - постоянно Ниво спрямо първоначалната степен - 0
Обезпокояване на видовете	Период или продължителност - няма Отстояние на източника на въздействие от територията - отдалечено
Численост на популацията	Време за възстановяване – няма загуба на популация
Водни ресурси	Относителна промяна - няма
Качество на водите	Относителна промяна в ключови индикаторни вещества и други химични елементи - няма

Матрица 6 Контролен списък за целостта на територията

Природозащитни цели	
Проектът/планът би ли могъл:	
да забави постигането на целите за опазване на територията?	Не
да възпрепятства постигането на целите за опазване на територията?	Не
да попречи на факторите, които помагат да се поддържа благоприятното състояние на територията?	Не
да наруши баланса, разпространението и числеността на ключовите видове, които са индикатори за благоприятното състояние на територията?	Не
Други индикатори	
Проектът/планът би ли могъл:	
да предизвика промени в жизненоважните фактори (напр. равновесието в хранителната верига), определящи функциите на местообитанията или екосистемите?	Не
да промени динамиката на взаимовръзките (напр. между почви-води или растения-животни), които определят структурата и/или функцията на територията?	Не
да наруши предвижданията или прогнозираните естествени промени в територията (напр. водния режим или химическия състав)?	Не
да намали площта на ключовите местообитания?	
да редуцира популациите на ключови видове?	Не
да промени равновесието/съотношението между ключовите видове?	Не
да намали разнообразието в територията?	Не
да причини обезпокояване на видовете, което би могло да се отрази на числеността на популациите или на съотношението между ключовите видове? да доведе до фрагментация?	Не
да причини загуба или редукция на ключови фактори (напр. дървесна покривка, приливен режим, годишни разливи и т.н.)	Не

Заклученията за степента на отрицателното въздействие върху защитените зони са съобразени с изискванията и критериите на чл. 22 от Наредбата за условията и реда за извършване на оценка за съвместимостта на инвестиционни предложения с предмета и целите на опазване на защитените зони.

Въз основа на тези критерии и от направените изводи, следва заключението, че предложеният Общ устройствен план на Община Алфатар **няма да окаже отрицателно въздействие върху предмета и целите на опазване** на защитени зони Хърсовска река с код BG0002039. Лудогорие с код BG0002062, Лудогорие – Сре-

бърна с код BG0000168, Хърсовска река с код BG0000106 и Лудогорие с код BG0000168.

10. Наличие на обстоятелства по чл. 33 ЗБР, включително доказателства за това и предложение за конкретни компенсиращи мерки по чл. 34 ЗБР- когато заключението по т. 9 е, че предметът на опазване на съответната защитена зона ще бъде значително увреден от реализирането на плана, програмата и проекта или от реализирането и експлоатацията на инвестиционното предложение и че не е налице друго алтернативно решение;

Няма.

11. Информация за използваните методи на изследване, включително времетраене и период на полеви проучвания, методи за прогноза и оценка на въздействието, източници на информация, трудности при събиране на необходимата информация;

При разработването на оценката са използвани стандартните методи за полеви изследвания, прилагани за определяне на видовия състав при висшите растения и гръбначните животни на автора, извършвани от 2002 г. до 2014г.

Направените анализи и изводи са в съответствие с изискванията на Директивите на Европейския съюз, на всички международни конвенции, по които Република България е страна и хармонизираното българско природозащитно законодателство

Информацията за изготвения Общ устройствен план е предоставена от Община Алфатар и Консорциум УРБАН ГРУП.

Методи за предвиждане на въздействията

1. преки измервания.
2. блоксхеми, графи и функционални диаграми.
3. количествени прогнозни модели.
4. географските информационни системи (ГИС)

Интернет информация:

<http://www.IUCN.org>

<http://www.oneworld.org/iied/>

<http://www.ramsar.org>

<http://natura2000.moew.government.bg/Home/Natura2000ProtectedSites>

Литература:

Асенов А., 2006: Биогеография на България, София, ЕТ"АН-ДИ-Андрян Тасев"

- Бешков В., К. Нанев. 2002. Земноводни и влечуги в България. Изд. Pensoft Българско дружество за защита на птиците - база данни - www.bspb.org
- Бигон М., Дж.Харпер, К.Таунсенд. 1989. Екология. Том I, Изд. Мир, Москва
- Бигон М., Дж.Харпер, К.Таунсенд. 1989. Екология. Том II, Изд. Мир, Москва
- Ботев, Б., Ц. Пешев (ред.). 1985. Червена книга на Република България. т. 1: Растения. София. БАН
- Ботев, Б., Ц. Пешев (ред.). 1985. Червена книга на Република България. т. 2: Животни. София. БАН
- Груев Б., Б. Кузманов. 1994. Обща биогеография. Университетско издателство "Св. Кл.Охридски", София,
- Делков Н., 1984. Дендрология. Земиздат, София
- Ковачев, А., Карина, К., Росен, Ц., Димова, Д. (ред.). Октомври 2008. Ръководство за оценка на благоприятно природозащитно състояние за видове и типове природни местообитания по НАТУРА 2000 в България. Изд. Българска фондация Биоразнообразие, София, 865 с.
- Костадинова И. 1997. Международни мерки за природозащита. В: Орнитологично важни места в България. БДЗП, Природозащитна поредица, кн. 1. Костадинова И. (съст.). БДЗП, София.
- Костадинова И. 1997а. Резултати от проучването на ОМВ в България. В: Орнитологично важни места в България. БДЗП, Природозащитна поредица, кн. 1. Костадинова И. (съст.). БДЗП, София.
- Костадинова И. 2002. Опазването на места - един от ключовите подходи в опазването на био-разнообразието.
- Костадинова И. 2007, ОВМ в България, София БДЗП
- Любенова М. 2004. Фитоекология. Академично издателство „Марин Дринов“, София.
- Матев И., Д.Ганева, Д.Ганев: 2004; Екология с основи на биогеографията и опазване на околната среда, Изд. Пенсофт, София-Москва
- Нанкинов Д. 2000. Заstraшените животни в България. Изд. Pensoft, София,
- Нанкинов, Д., С. Симеонов, Т. Мичев, Б. Иванов. 1997. Фауна на България, Aves, Част 2, т. 26, София, Академично издателство "Проф. Марин Дринов" и Издателство "Пенсофт"
- Наръчник за НАТУРА 2000 в България. БДЗП, Природозащитна поредица, кн. 5. Костадинова И., М.Михайлов (съст.). БДЗП, София.
- Наумов, Б., М. Станчев. 2004. Земноводни и влечуги в България и Балканския полуостров. Електронно издание на Българското херпетологично дружество. www.herpetology.hit.bg
- Оценка на планове и проекти значително засягащи Natura 2000 места; Методическо ръководство по разпоредбите на чл. 6 (3) и (4) на Директивата за местообитанията 92/43/ЕИО, Luxembourg: Office for Official Publications of the European Communities, 2002 ISBN 92-828-1818-7

Бисерков колектив, Определител на земноводните и влечугите в България, изд. София, 2007

Проект „Издграждане на мрежата от защитени зони Натура 2000 в България” .
www.natura2000bg.org

Спиридонов Ж. 1988 Принос към гнездовата орнитофауна на Лудогорието. Орнитологически информационен бюлетин 23-24. БАН София с.89-99

Събев Л., Св. Станев. 1959. Климатичните райони на България и техният климат. В: Трудове на Института по хидрология и метеорология. Том V, Държавно издателство "Наука и изкуство", София

Федерация "Зелени Балкани" - База данни. www.greenbalkans.org

Федерация "Зелени Балкани"; WWF;:МОСВ. 2005. Ръководство за определяне на местообитания от европейска значимост в България, София.

Янков, П. (отг. ред.). 2007. Атлас на гнездящите птици в България. Българско дружество за защита на птиците. Природозащитна поредица кн. 10, София, БДЗП.

12. Документи по чл. 9, ал. 2 и 3.

1. Диплом за завършено висше образование;
2. Диплом за допълнителна квалификация;
3. Копие на трудова книжка;
4. Декларация;
5. Удостоверение 262/2006;